

# LONDON

2019. augusztus

## Tartalom:

Victoria pályaudvar	3	Richmond	51
Chelsea	5	Greenwich, Cutty Sark	56
National Army Museum	6	National Maritime Museum	58
Délutáni séta a South Bank környékén	8	Greenwich, Royal Observatory	62
Tate Modern	10	Queen's House	66
Szent Pál-székesegyház	16	Greenwich Foot Tunnel	67
Belfast	19	City of London	68
Sunken Garden	21	Dover	70
Közlekedési Múzeum	22	Canterbury	76
Covent Garden	23	Royal Academy of Arts	83
British Museum	25	Highgate Cemetery	88
St James park	33	Waterlow Park	89
Buckingham-palota	35	Tottenham Hotspur Stadium	90
Kew Gardens	37	Wembley Stadion	91
		London Eye	92

A következő fényképsorozatok talán még azoknak is nyújthatnak újat, akik már sokszor jártak Londonban. A legismertebb látnivalók közül csak néhányat kerestem fel, viszont sikerült eljutnom sok más izgalmas helyre és Doverba, majd Canterburybe is.

Szeretem a kortárs (vagy közel kortárs) képzőművészetet, és a távoli vidékek műtárgyait is szívesen csodálom. A klasszikus alkotások, festmények nem vonzanak különösképpen, ezért ilyenek nem is kerültek a válogatásba. London nem olcsó, de hívogató, vendégszerető város, teli megannyi érdekességgel. Nem is értem a háromnapos utak szervezőit, legalább egy hét kell, hogy közelítőleg jó áttekintést kapjon a látogató a városról és mindennapi életéről. A képeim messze nem profi minőségűek, a kiállítóhelyeken pedig szokásosan nem lehet vakuzni, úgyhogy ne várjatok csodát. Azért remélem, hogy sikerült valamit elkapnom és átadnom az egyes helyek hangulatából.

2



A **City Airportra** érkezünk. Ezeket a képeket a leszállás közben készítettem a **Temze** torkolatához közeli ipari negyedről



Szeretem a pályaudvarokat, sosem hagyom ki, hogy néhányat megnézzek. Ez itt a **Victoria pályaudvar**. A 19 vágányos fejálmást 1860-ban nyitották meg

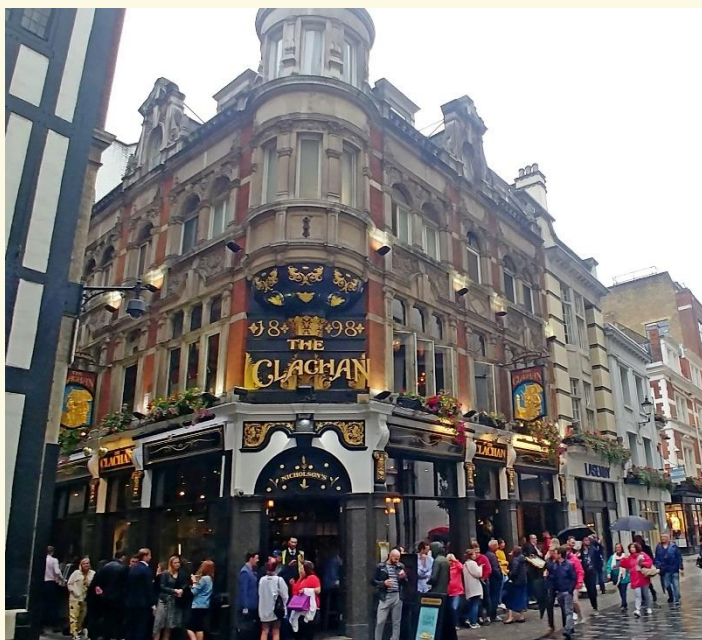


A **Hyde-parkon** keresztül húzigáltam a bőröndömet a szállodám felé. Persze esett az eső. Útközben fotóztam ennek a háznak a furcsa külső lefolyó vezetékeit. Lent egy részlet a Hyde-parkból.



## Belvárosi séta

Ahogy megszabadultam a csomagjaimtól, eső ide, eső oda, sétára indultam megnézni az **Oxford Circus** és a **Picadilly** környékét



**Nelson** ázik, a double-decker halad. A Nelson szobor 1843-ban lett készen, az első lóvontatású double-decker 1847-ben állt forgalomba.





## Egy délelőtt Chelsea-ben

Másnap délelőtt egy kis sétát tettem Chelsea-ben. Vöröstégls házak, csendesebb utcák, 19. századi hangulatok.

← Sajnos az 1673-ban alapított **Chelsea Physic Garden** nem volt nyitva, csak a kapu rácsain tudtam belesni.

**Thomas Carlyle** skót történetíró (1795-1881) háza Chelsea-ben ↓



A **Temze Chelsea**-nél

**Chelsea, Flood street 19**. Ez a kis ház, nem ám az egész, csak a nyíllal jelzett része volt az otthona **Margaret Thatcher** miniszterelnöknek.





Ez is **Chelsea**-ben van: a **Margaret Thatcher Infirmary**. Az intézmény 1692 óta működik a British Army visszavonult katonáinak otthonaként.



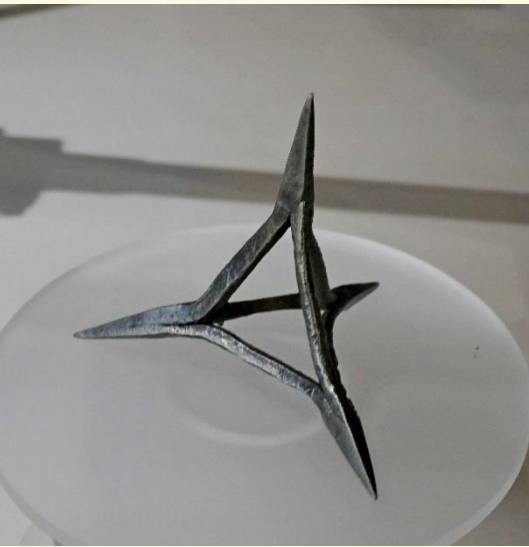
↑ A képen a helyi virág és zöldségpiac látható, amely csak egy kis terecskét foglal el **Chelsea**-ben. A piac mellett csíptem el ezt az eredeti 500-as Fiatot. Olyan kicsi, hogy a fiatalember a nyitott tető fölé hajolva tud beszélgetni a bennülő hölgygel.



Meglátogattam a **National Army Museum**-ot, (Royal Hospital Rd, London SW3 4HT) de nagy csalódás volt. Csak a brit birodalmi szellem dicsőségéről szólt, arról, hogyan sikerült jól legyilkolászni az ellenálló afrikaiakat, indiaiakat meg a fene tudja milyen távoli népeket, akik merészelték ellenállni a brit hatalomnak. Nem is nagyon volt mit fényképezni, emlékül csak néhány képet mutatok.



Ez a drága, keréklakatos elsütőszerkezetű pisztoly az 1640-es években feltehetően egy tiszté volt.



↑ A lovasság ellen bevetett **sulyom (caltrop)** a 16. századból. Ezt védekezők a földön szórták szét, hogy lassítsák a lovasrohamot. ↗ Jobbra a britek 3 fontos bronz ágyúja 1815-ből.

Ebben az 1803-ban készült fiókos dobozban nem játékkatonák vannak, hanem bonyolultabb katonai együttmozgások modellezéséhez szükséges figurák. Ezzel a segédeszközzel mutatták meg az egyes csapatoknak az együttműködés bevált módszereit.

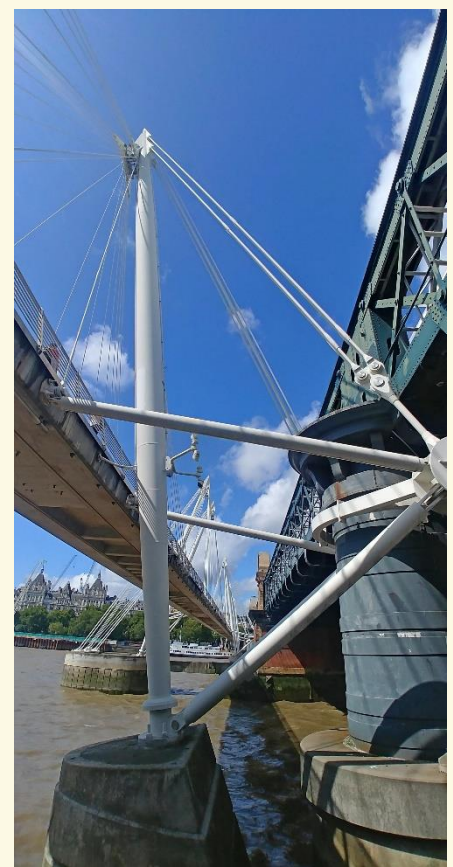




## Délutáni séta a South Bank környékén:

Még egy pályaudvar: ez a **Waterloo**. Sok régi mozifilmben szerepelt, bár a modernizált belső terére már nem ismernének rá a régiek. A vonatok mellé csak jeggyel, az automata kapukon keresztül lehet bejutni, a jobb oldali földszinti és galéria rész tele van kis üzletekkel, vendéglátó helyekkel. Az 1848-ban megnyitott **Waterloo pályaudvar** ma Nagy-Britannia leforgalmasabb vasútállomása évi 100 millió utassal.

8



Ez a **Hungerford híd**, ami Trafalgar teret köti össze a Waterloo pályaudvarral. Az eredeti hidat 1845-ben nyitották meg. Ez volt akkor a harmadik Temze-híd. A vasúti híd melletti két gyalogoshíd 2002-ben készült el.



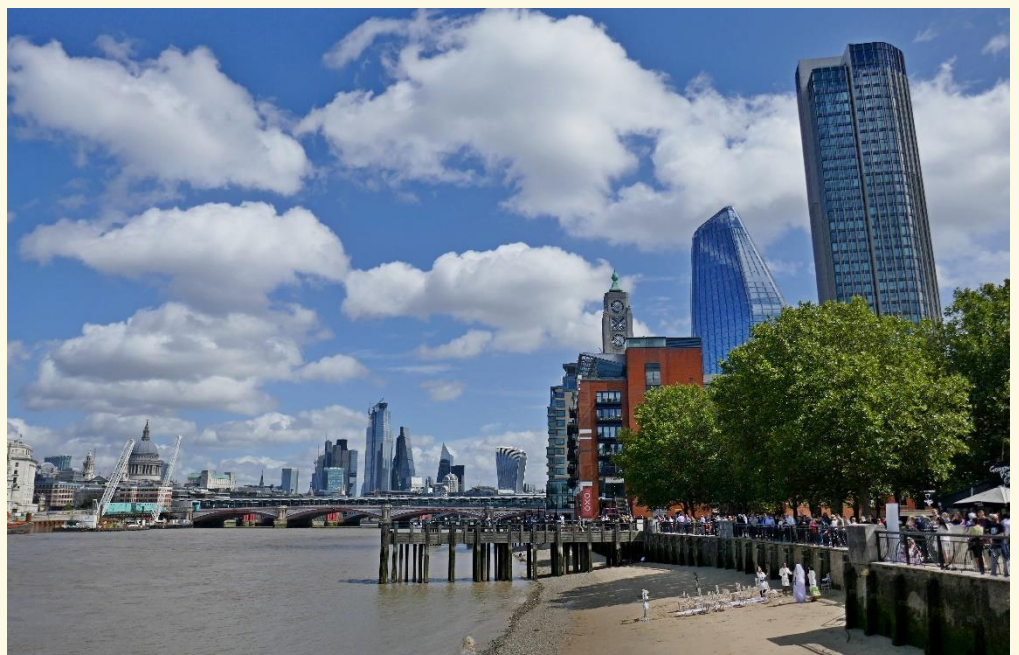
A Westminster Bridge és a Southwark Bridge között húzódó **Temze jobb part** népszerű sétater, tele üzletekkel, büfékkel, szabadtéri előadásokkal, mutatóanyagokkal. Szemben a Szent Pál katedrális.



**South Bank**: sétater, graffitik, könyvvásár, fodrász és még sok minden más...



↓ Szemben a **City és a Blackfriar híd**, jobbra lent pedig egy esküvői fotózás





Kilátás a **Tate Modern** teraszáról. A Bankside és a City között 2000-ben készült el az új gyalogos függőhíd **Millennium Bridge**.

A korábbi erőmű épületéből átalakított kortárs művészeti múzeum, a **TATE MODERN**. Ide aztán megéri ellátogatni, fantasztikus hely!



A központ csarnok, a két egykori erőművi épületrészt összekötő belső hídról

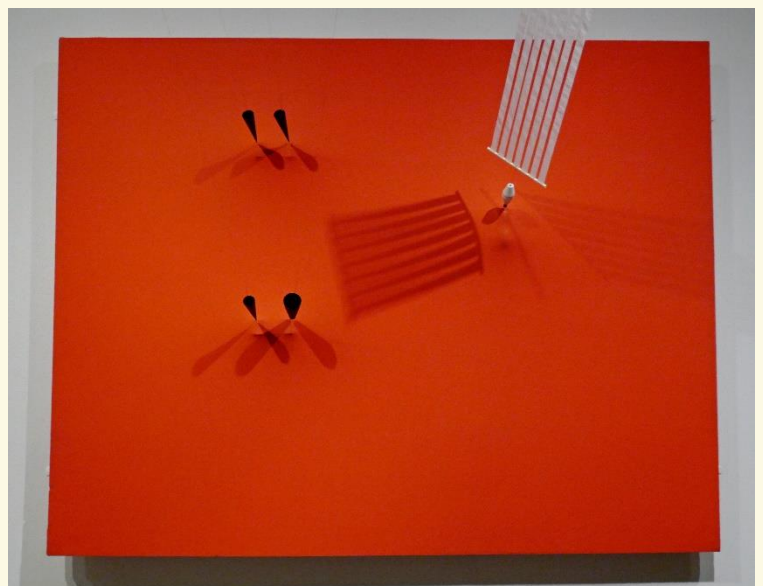


A TATE nagy csarnokában pedig be lehet szállni a világ nagy tornyainak modellépítésébe

Egy áttekintő kép a nemrégiben elhunyt görög művész, **Panayiotis Vassilakis, becenevén: Takis** (1925-2019) kinetikus szobrait bemutató teremről. A halk zúgással működő elektromágnesek szabályozásával készítette mozgásra a szobrok egyes részeit.



← **Takis** egyik korai szobra, még elektromosság nélkül. A lenti kis kúpokat viszont már az elektromosság tartja a helyükön. ↓





Ez aztán tényleg fantasztikus! Több teremben tekinthető meg az Oroszországból Párizsba emigrált festőnő **Natalia Goncharova** (mi így íránk: Goncsarova) gazdag retrospektív kiállítása. Sajna itt most csak három munkáját tudom bemutatni. ← Ha jól emlékszem ez a képe 1910-ben készült. Goncsarova 1913-ban járt először Párizsban férjével, F. Larionovval, majd a WWI. miatt visszatértek Oroszországba. Oroszországot végleg 1915-ben hagyta el. Párizsban halt meg 1962-ben.

Festett paraván →

Díszletterv Sztravinszkij Tűzmadár című művéhez (1916-17) ↓

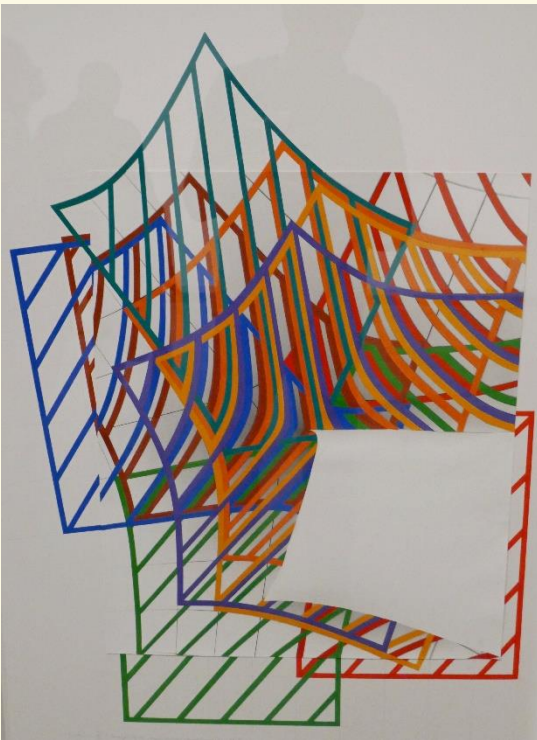


Nicsak, egy korszakos magyar művész kiállítása a **TATE MODERN**-ben!



13

**Maurer Dóra** egyik jellegzetes munkái

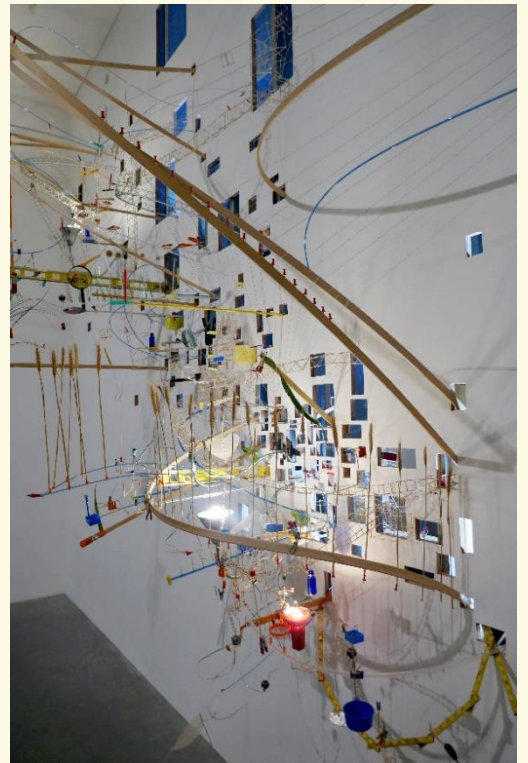


Ez is egy fontos kép! A londoni múzeumok nem olyan didaktikusak, mint amelyeneket idehaza megszoktunk. Általában többet bíznak a nézőre és igyekeznek bevonni, valamilyen aktivitással akit csak lehet, hogy részese lehessen az alkotás élményének. A képen nem egy műtárgy, hanem valamiféle szőnyeg látható a falon, amire bárki kézzel rajzolhat-írhat valamit. A következő aztán majd letörli a tenyerével...

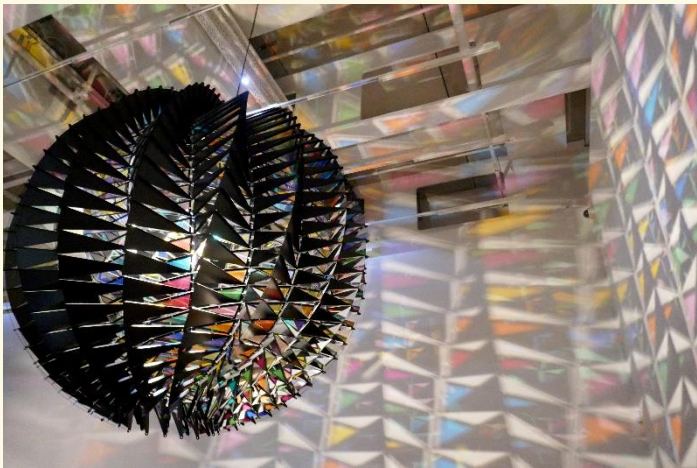


← **Clio Meireles: Babel 2001**. Korunk hírköszöt, bábeli hangzavarát illusztrálja az ezernyi egyszerre beszélő, egymást túlkiabáló rádió

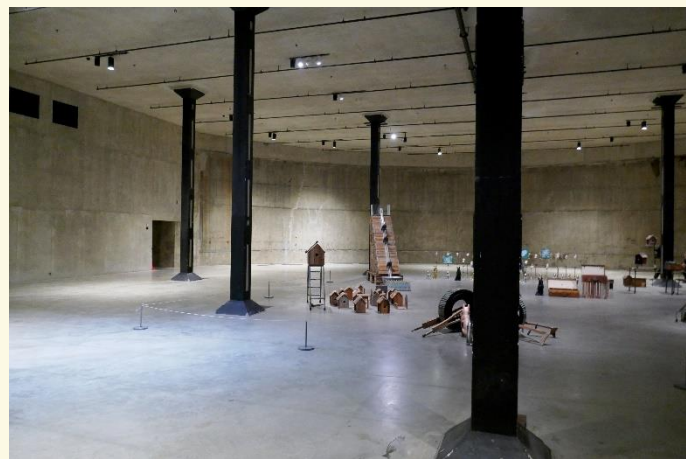
**Sarah Sze** (sz1969): Seamless 1999 ↓ →



A TATE déli épületrészében **Olafur Eliasson** dán-izlandi művész fényjátékait lehet megtekinteni



Itt sokszor maga a néző is része a műalkotásnak, mint például ebben a teremben ↓



↑ Az egykori fűtőolaj tároló ma kiállítóterem

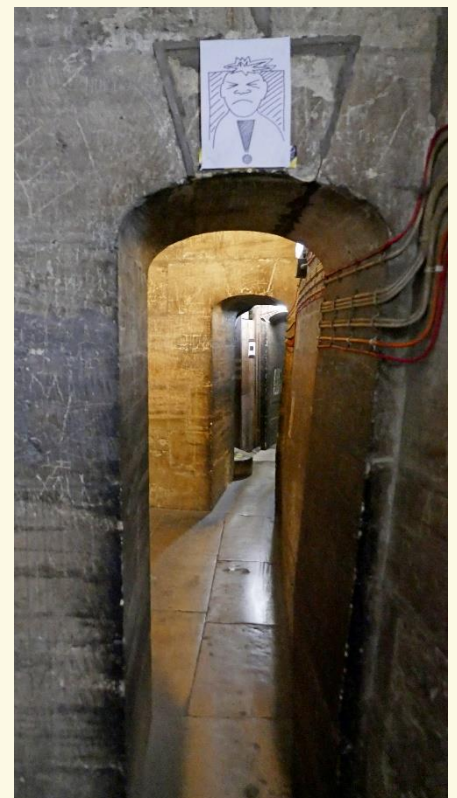
← Még egyszer a **Modern Tate és a Millenium híd**, most a **Szent Pál-székesegyház** kupolájából

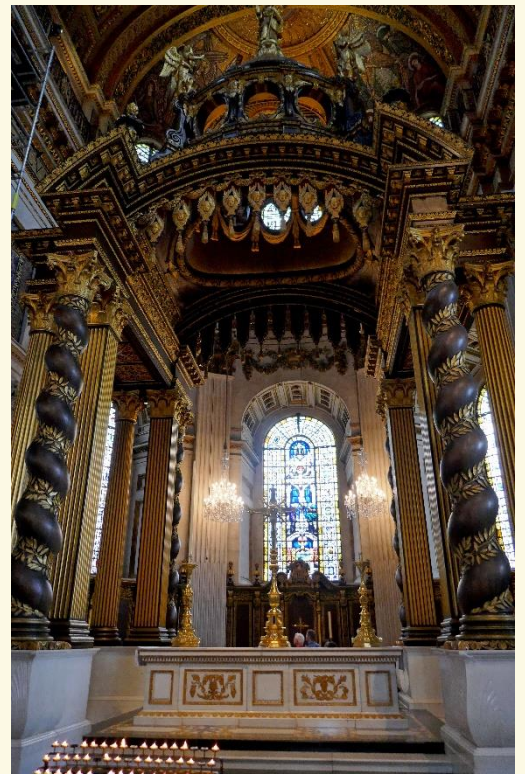


## Szent Pál-székesegyház

A helyén állt korábbi templom porig égett az 1666-os nagy tűzvészben. Az új székesegyház, a mai Szent Pál templom 1710-re készült el **Christopher Wren** tervei szerint. A gyenge teherbírású talajra épült templom kupolája sem lehetett súlyos, ezért a kupola tartószerkezetét vékony falazatú kúp alakúra építették, amelyet a látható kupola csak díszként fed el kívül-belül. Az altemplomban a nemzet nagyjainak síremlékeit lehet megtekinteni. Külön fizetségért lehet felmászni a kupolába és a tetőre, ahonnan nagyszerű kilátás nyílik a városra.

16





↖ A kereszthajó kórusa. A faragványokat Grinling Gibbons készítette.

↑ Az eredeti főoltár az 1940. évi bombázásokban elpusztult. A helyreállított apszist 1958-ban szentelték fel

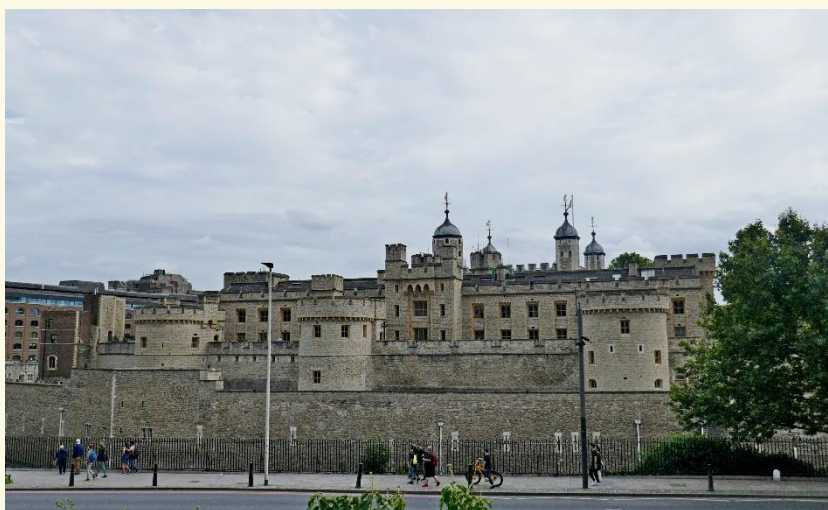
Itt, a **Szent Pál** alsó szintjén nyugszanak Napóleon legyőzői, Arthur Wellesley, Wellington első hercege és Horatio Nelson a trafalgarai győztes. A szarkofágok kicsit kisebbek, mint Napóleoné Párizsban, de így van ez rendjén...



Két kép a londoni metróból



Este még elhajóktam North Greenwich felé. Amíg a hajóra vártam kívülről megnéztem a **Towert**. Bemenni se időm, se kedvem nem volt. Addigra már éppen elég várat láttam...





Sétahajónk az 1894-ben megnyitott **Tower híd** közeléből indult a folyótorkolat irányában, egy cseppet sem barátságos időben

Elhaladtunk a nevezetes **Belfast** hadihajó mellett. A hajót 1936-ban építették, majd szolgálatba állt a második világháború idején. 1942-ben aknára futott és a súlyosan sérült cirkálót szárazdokkba vontatták. Kijavítás után tovább szolgált, részt vett a normandiai partraszállásban is. 1971-óta múzeumhajó.



**Greenwich, az egykori Királyi Tengerészeti Akadémia** a folyóról. A két kupola között a távolban a csillagvizsgáló. Ide még visszajövök szebb időben.





**Greenwichben, a „The O2 Arena”** közelében fordult vissza hajónk a Tower felé. A 23 000 fős arénát a 2000. évi Millenium Experience kiállítás után 2007-re többcélú rendezvénytérré alakították át.

### A Kensington-palota és a Sunken Garden

Másnap reggel, kissé felhős időben elsétáltam a **Kensington palota** felé, ahol Diana 15 évig lakott



Az egykori, Londonon kívüli **Kensington** faluban a 17. században épült fel a palota. Az épület a század végén került királyi birtokba, ami sokáig a brit uralkodók kedvenc lakhelye maradt. Válás után haláláig ez volt **Diana hercegnő** lakhelye, ide hozták a gyászolókat a virágok ezreit 1997-ben.

A **Kensington palota** közelében van a **Sunken Garden**, amelyet holland stílusban építettek 1908-ban. Az elbűvölő kis kert gyakran felkereste **Diana, Princess of Wales**. Nem csoda, mennék én is minden nap!

Kilátás a **Hyde Park** felé ↓



# THE Sunken Garden

Diana, Princess of Wales lived at Kensington Palace for fifteen years and famously admired the changing floral displays here in the Sunken Garden. She would often stop to talk to the gardeners and find out about their choices for that season.

This season, the garden team have filled the beds with sizzling hot colours with red geraniums, crimson Dalia's, rich mauve Heliotrope and blue Salvias.

When it was created in 1908, the Sunken Garden was inspired by 17<sup>th</sup> century Dutch style. However, the use of stone, water and colourful bedding was actually very contemporary and more typical of the work of famous early 20<sup>th</sup> century garden designers Gertrude Jekyll and Edwin Lutyens.

The garden was designed to be enjoyed through viewpoints along the shaded 'Cradle Walk' path. The chosen planting is romantic, stylish and feminine, creating a tranquil space for visitors to appreciate the garden and remember the Princess.





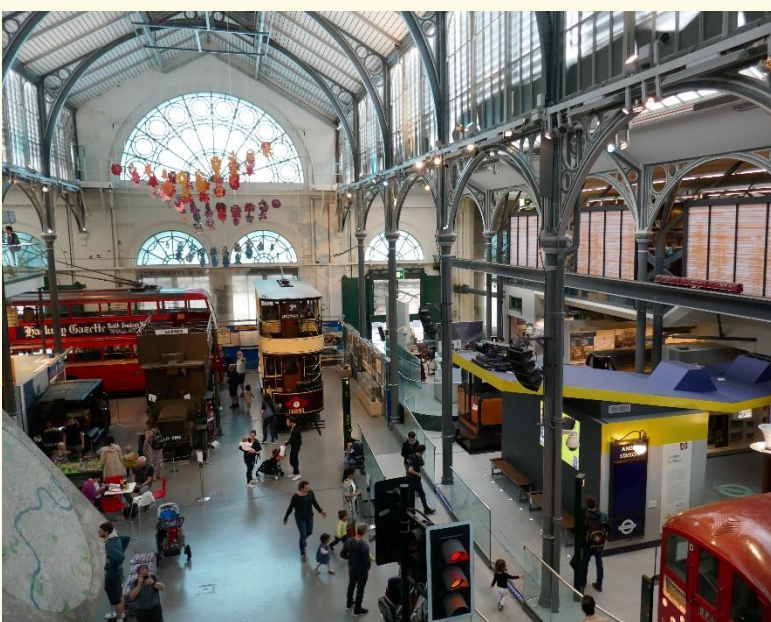
← Ez már a **Közlekedési Múzeum** a Covent Garden közelében. Amit látunk, az egy metro szerelvény az 1970-es évekből.



Ugyanannak a szerelvénynek a belső tere viaszfigurákkal a 70-es évek divatja szerint



Az emeletes buszok kis fejlődéstörténete



A földalatti hőkorszárban még gőzmozdonyokat használtak ↓





A **Covent Garden** a középkorban a Westminster veteményeskertje volt, majd egészen 1974-ig itt működött a nagykereskedelmi piac. A mai látható épületegyüttest **Inigo Jones** építész alakította ki a 17. században.

Jobbra az utca túloldalán a Pearly Kings and Queens adománygyűjtői álldogáltak.



↑ A **Covent Garden** környéke a 18. századra a szórakoztatóipar és a lányok tanyája lett. Ma csak néhány mutatványos szórakoztatja itt a népet.

← **Henry Croft**, az egykori utcaseprő, az 1870-es évektől gyűjtött jótékonyági célra gyöngyökkel, gombokkal kivarrott ruhájában. Az első **Pearly Kings and Queens** szervezet 1911-ben alakult Londonban, ma már számos csoportjuk működik.



Sajna a **Westminster Abbey** aznapi utolsó vezetett csoportját lekéstem, így maradt a néhány külső kép... Az apátságot az 1161-ben ide temetett **Hitvalló Eduárd** építette, aki száz évvel korábban, 1065-ben halt meg. Az ő örökségéért indult harcba Normandiából **Hódító Vilmos** 1066-ban.



Útban a British Museum felé...





És itt vagyok a **British Museum** előtt!

Aggódva nézem a British előtt a táskavizsgálatra váró hosszú sort



Volt egy kis tömeg. Ott elől, abban a sátorban történt a biztonsági vizsgálat.

← A **British** középső részét lefedő üvegtető részlete



Az **Afrikai kiállítás** egyik darabja **Nigériából**. A Kalabari nép őseit ábrázoló 19. századi alkotás 1916-ban került a britek birtokába. →





← 1650 körül készült ez az ismert bronz fej

Ez a 16. századi bronz lap a **Benin királyság** uralkodói palotájának homlokzatát ábrázolja. →



↑ Ezek a megkapó bronz övények (16. század) mint egy képregény mesélik el Benin népének találkozását a portugál hajósokkal

← A felső kép egyik fontos figurája: Oba, benini király képe két kísérőjével

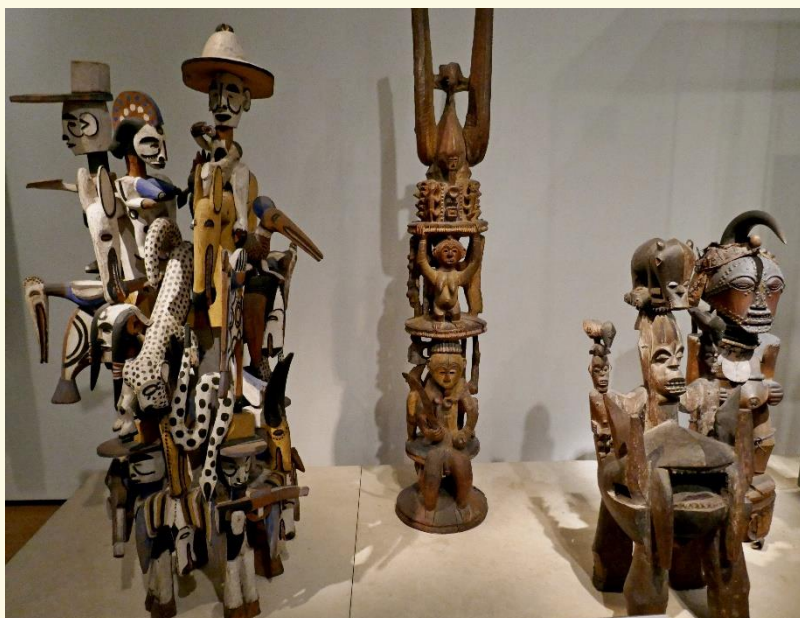
← Afrikai textíliák



A nigériai Ikere joruba kormányzója, **Ogoga** palotájának faragott kapuja 1910 körül készült. →



Az **Afrika kiállítás** képei a **Britishben**, alul a szomorú valóság terméke, egy fegyveralkatrészekből hegesztett szobor. Balra a háttérben hajítókések gyűjteménye van a vitrinben. ↓



Áttekintő kép a **Közép-amerikai**  
**prekolumbián kiállítás** egyik terméről →

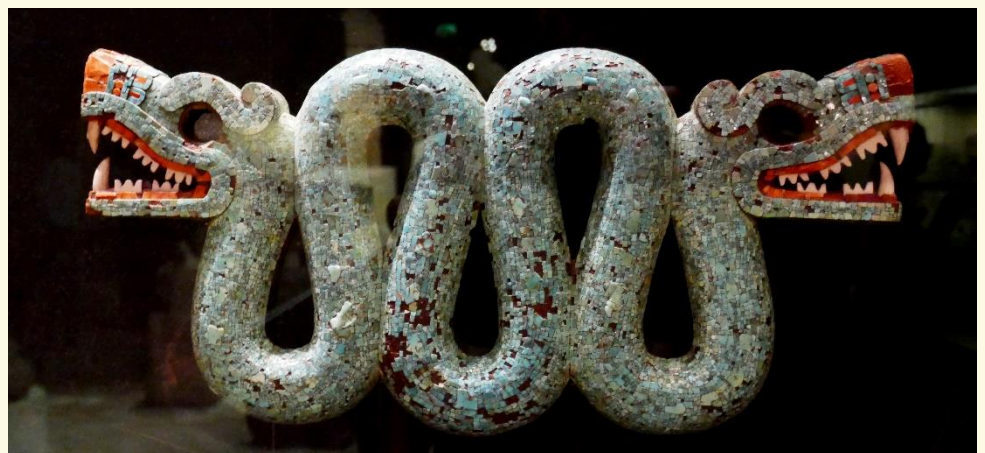
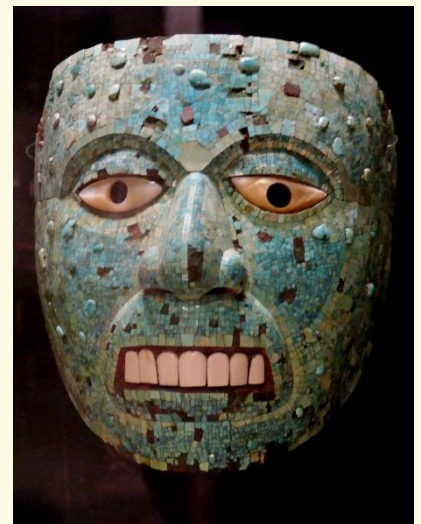


Sajnos „keresztényi buzgóságból” a legtöbb Közép-amerikai prekolumbián dokumentumot elpusztították a gyarmatosítók. Ez a 14. századi **Codex Zouche-Nuttall** egyike a kevés fennmaradt iratnak. ↓



← Waxaklajuun Ub'aah K'awiil **maja** uralkodó 730-ban készült szobrának másolata. A király termékenységi szertartást mutat be női ruhába öltözve.

**Azték** türkiz mozaik maszk (1400-1521) és egy kétfejű kígyó ugyanabból az időből → ↓



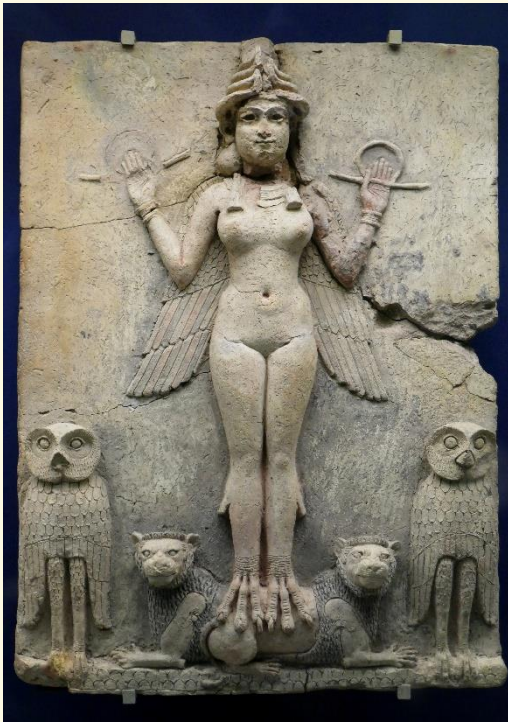


Nyílászáthidaló kőblokkok faragványai a Britishben.

← A balra térdelő **Balam-ix** asszony, **Jaguár Madár** isten felesége, nyelvén egy kötélt átfűzve. Jobbra térdel a **Jaguár Madár** piercinggel orrában, hátán pajzsral, fején koponya és kígyó díszítésű fejdíszrel. Láthatólag arra készül, hogy a kezében tartott eszköz segítségével szertartásosan vért csapoljon a péniszéből.



A British egyik pihenőpadján nagypapa eteti az unokáját. Színesedik a világ, de úgy látom, jól megvannak egymással.



↑ **Az éj királynőjének reliefje Babilonból** (Kr.e. 1800-1750). Ábrázolhatja Istárt, Eresztkigált, vagy Lilithet.

↗ **Ékírásos táblák Babilonból:**

**bal:** szerződés ezüstkölcsönről (Kr.e.1745)

**középen:** ajándékok listája Ningal templomának egy sikeres utazás után (Kr.e.1887)

**jobbra:** panaszlevél réz rossz minőségéről (Kr.e.1750 körül)

→ **Babiloni határkövek (kudurru)** a Kr.e. 1125-1082 közötti időszakból



**Seianti Hanunia Tlesnana** etruszk asszony terrakotta szarkofágja (Kr.e. 150-130). A jómódú nő párnájára dőlve tükreben nézegeti magát.



← A híres **Portland váza** az egyik legjobb állapotban fennmaradt római üvegedény (Kr.e.15 – Kr.u.25)

Egy kép a British tárlóiról ↓



### Utazás a St James park felé...

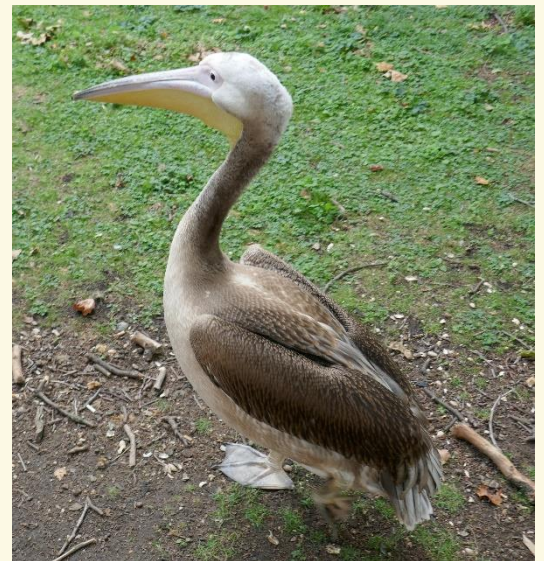


Várakozók a **Cambridge Circus** megállóban és a double-decker felső szintje.

Nagy a sor a **Horse Guards Road**-on. Itt lehet megtekinteni az egykor titkos **Churchill War Room**-ot, ahol a brit kormány dolgozott a második világháború alatt



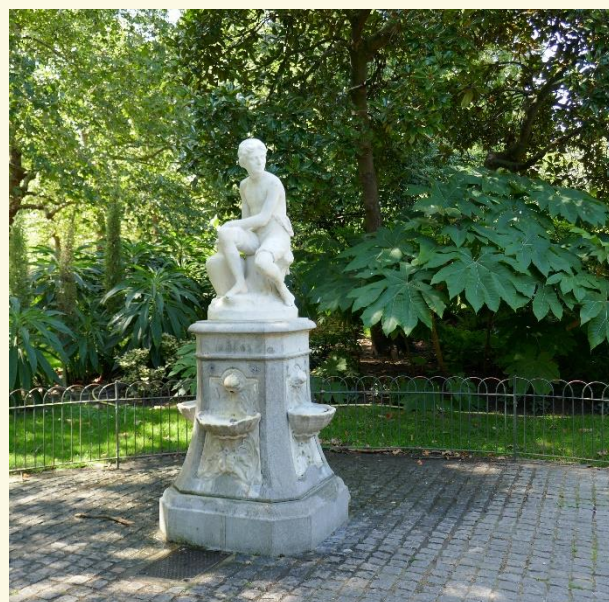
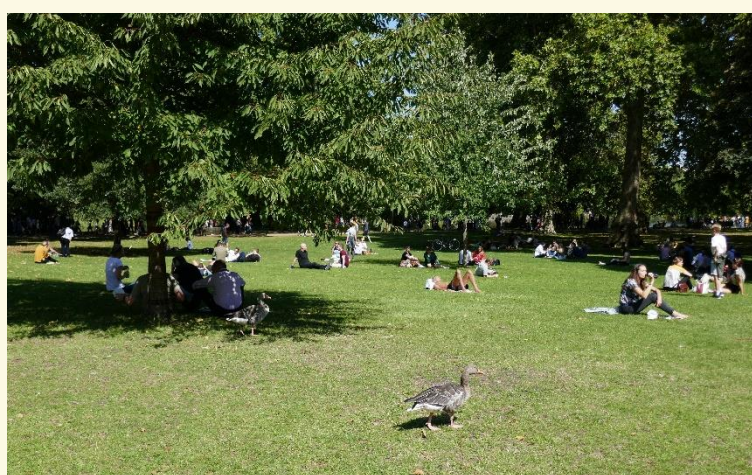
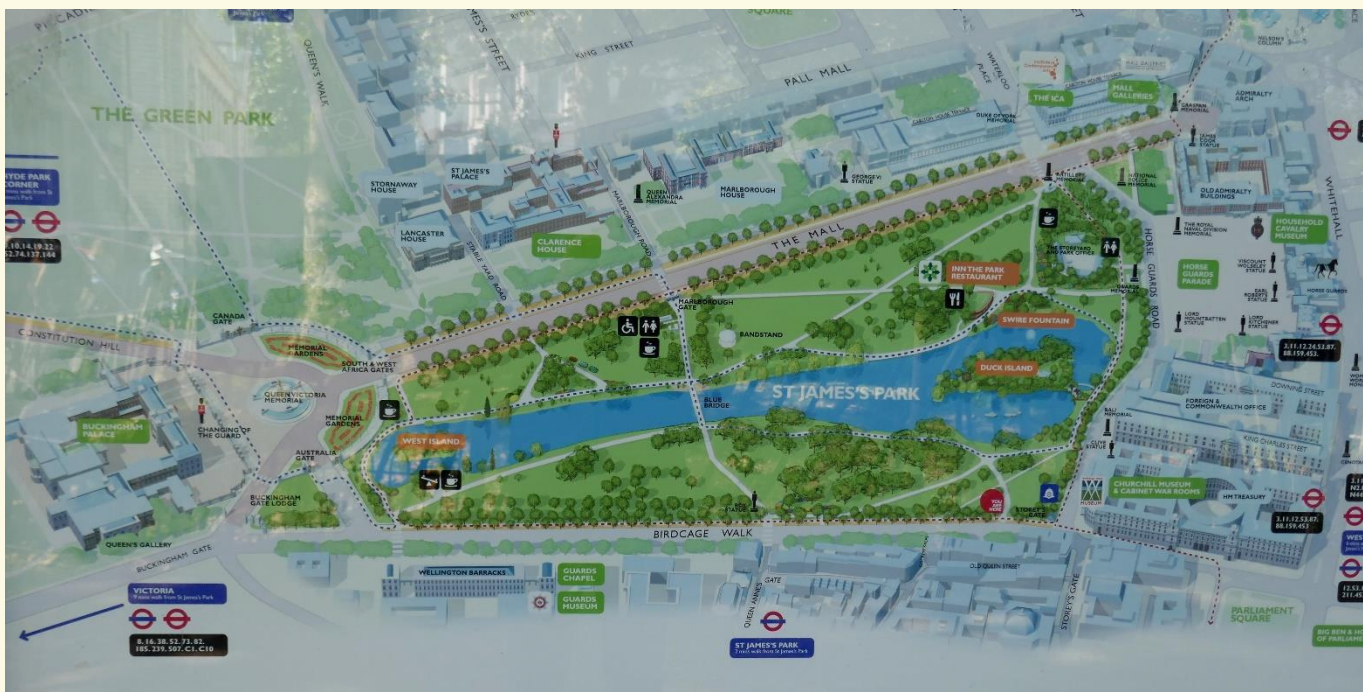
II. Károly király 1660-ban francia mintára kezdte el a St. James park építését. Először megásták a 850 méter hosszú csatornát a park teljes hosszában, majd sétányokat, fasorokat alakítottak ki. A király nyáron úszkált a vízben, télen pedig itt korcsolyázott. Még egy gondolája is volt. Szerette a madarakat, egyre több víziszárnyast telepített ide és órákat töltött etetésükkel. A park ma is népszerű pihenőhely.



### The Duck Island Cottage

Ez a kis ház 1841-ben épült a **St James park** madárgondozója részére, de itt volt a Londoni Ornitológiai Társaság klubszobája is.





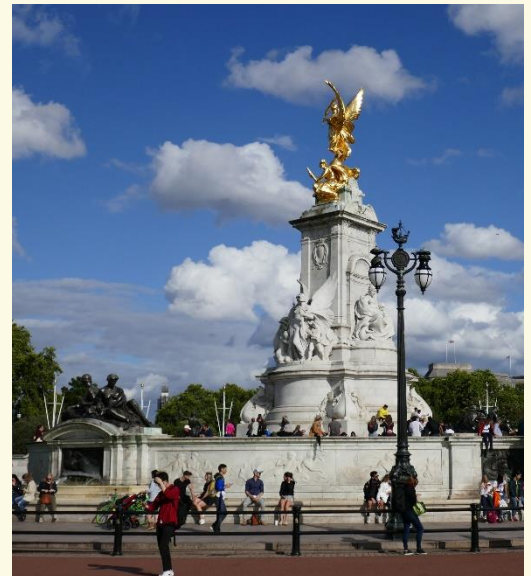
Még mindig a **St James park...**



A **Buckingham-palotát** 1703-ban kezdték el építeni, de később többször is átalakították, kiegészítették. Az épület 1837-ben lett a királyi család hivatalos lakhelye. Hozzá tartozik a legnagyobb londoni magánkert.

35

A palota előtt emelkedik az 1901-ben tervezett és 1911-ben falavatott **Victoria Memorial**, Viktória királynő emlékműve. ↓



A **Canada Gate**. A kaput Kanada adományozta 1911-ben a Victoria Memorialhoz.



A **Constitution Hill** a Buckingham palota mellett halad el. Nyugati végénél van a **Hyde Park Corner**, ahol a **Wellington diadalív** és mellette **Wellington lovasszobra** áll.

A diadalív közelében emelkedik ez a négy oszlop, rajtuk a britek által meghódított távoli országok neveivel. ↓



Ez a királyi tüzérség emlékműve a **Hyde Park Corneren (Royal Artillery Memorial)**, amely az első világháború után készült, 1925-ben leplezték le. →



A Trafalgar Square-tól a Buckingham palotához vezető **The Mall** felvonulási sugárút elődje az a fasor volt, amelyet II. Károly alakított ki a Pele Mele játék (amolyan krikett szerű ütögetés) céljára. Előbb Pall Mall-nak, majd egyszerűen The Mallnak nevezték el. Itt tartják a nagy parádékat.

## A Kew Gardens vasútállomás, Richmond

A **Kew Gardens** egyik bejárata, a **Victoria Gate**. A hatalmas kert végigjárásához idő kell, így bizony érdemes nyitásra odamenni! ↓



37



A **Kew Gardens-t** a 18. században alapította Frigyes walesi herceg és felesége, Augusztá hercegné. A 132 hektáros kertben több hatalmas üvegház, néhány híres épület és mintegy 70 000 növényfaj található. Itt őrzik a világ legnagyobb, mintegy 8 millió darabos préselt növény gyűjteményét.

✓ Az 1762-ben épített pagoda a kert déli részén. Az Augusztá hercegnő részére emelt pagodát valaha 80 aranyozott sárkány őrizte, de azoknak nyoma veszett. Most kilátó, 4 font leszurkolása után lehet felmászni az iszonyatosan sok lépcsőn.





A képen a **Nagy Pálmaház**, az előtte levő tóban Héraklész küzd a lernéi Hüdrrával. A pálmaház 1848-ra készült el, legutóbbi nagy felújítása 1984-1990 között történt. Az a piros pamacs is érdekes közepén: **Dale Chihuly** Kew-ban kiállított szabadtéri üveg installációinak egyike.

Nagy üvegrajongó vagyok, nem tudom megállni, hogy ne töltsék fel még néhány hasonló képet. **Chihuly** talán a legismertebb élő amerikai üvegművész, alkotásai egyediek, szemképrázatosak. Ez a munkája a Kew Vízililiom Házában van kiállítva.



Ismét **Chihuly**: üvegszobor **Bellona templomának** közelében a kert Victoria kapujához közel. Akis templomban a hétéves háborúban (1756-1763) elesett brit és hannoveri katonák emléktábláit helyezték el.

Más alkotások is találhatóak a Kertben, itt éppen az egyik belsejét tanulmányozza a vizsgáló bizottság →





Virágágyások, pergolák a Kew-ban



↑ **Aiolosz templomát** 1763-ban építették, majd 1845-ben jelentősen átalakították. A Kew-ban **bonsai gyűjtemény** is megtekinthető →

A Kew **sziklakertje**, közepén az **Alpesi üvegház (Davies-ház)**.



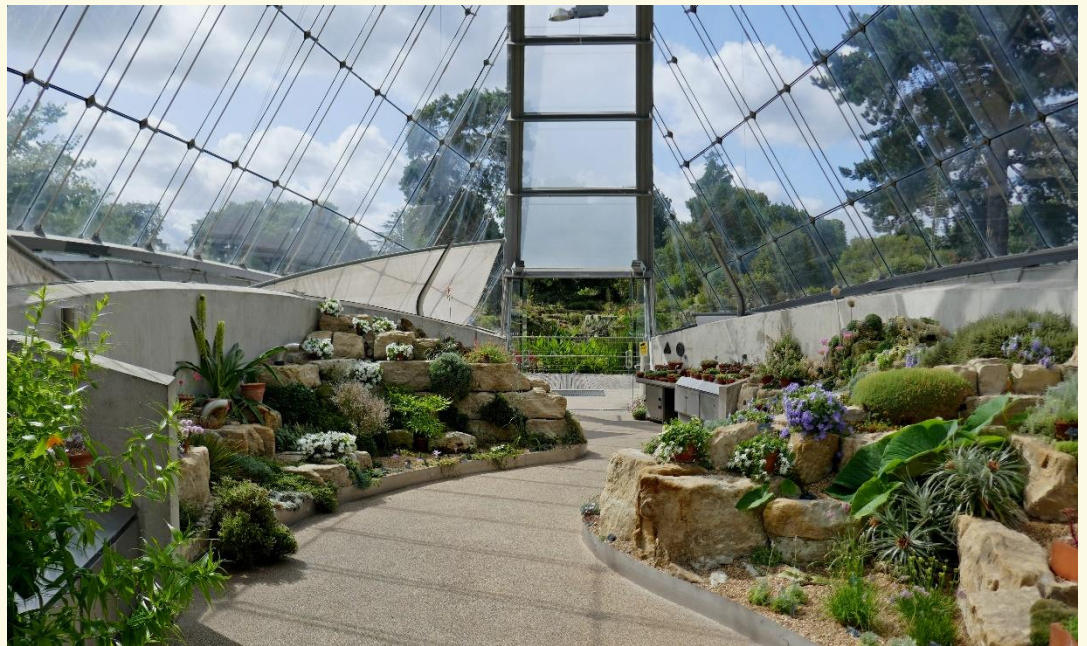
↓ Ebben a különleges felépítésű üvegházban az **alpesi növényeket** lehet megtekinteni

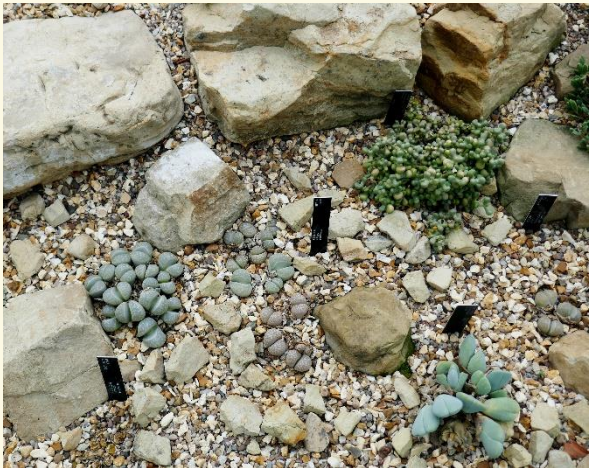




Két kép az **Alpesi üvegház (Davies-ház)** belső teréből. Ezt a különleges üvegházat 2005-ben építették. ↓↵

A **Princess of Wales Conservatory** különleges ház. 10 klímazóna növényeit mutatják itt be, köztük a sivatagi növényeket, kaktuszokat és pozsgásokat. Az üvegházat Diana hercegnő 1987-ben nyitotta meg. ↓





Ez már a **Nash Conservatory**. Az épület eredetileg a Buckingham palota kertjében állt, onnan hozták át a Kew-ba 1836-ban. Jelenleg rendezvényteremként használják



A **Kew Palace** a kert északi részén áll. Ez volt a legkisebb brit királyi rezidencia. Az épületet egy holland kereskedő építette 1631-ben, majd III. György (ur. 1760-1820) 1781-ben vásárolta meg és alakította át.

**III. György felesége, Sarolta** királyné kedvenc palotája volt. A királyné itt is halt meg 1818-ban.



A **Királynő kertje** a Kew-palotához tartozó rendezett kert. A Temze áradásai miatt Hosszú ideig nem művelték. A kert mai kialakítását Sir George Taylor egykori főkertésznek köszönheti, aki 1959-ben elhatározta újrendezését.

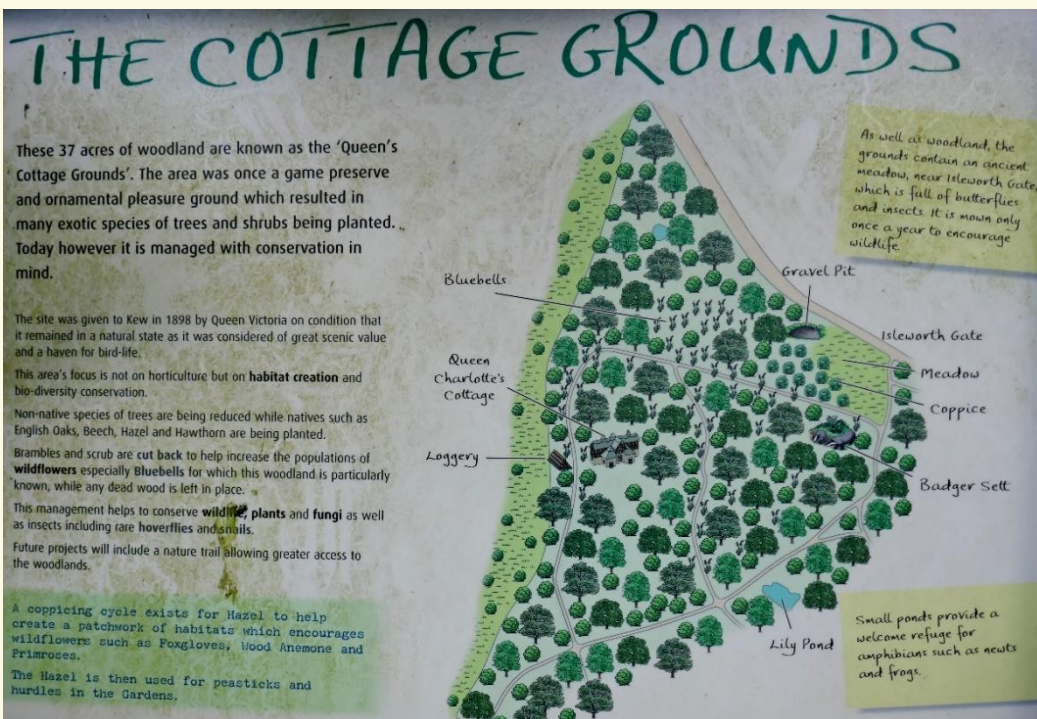
A Királynő kertje melletti **angolkertet** csak egy nyírott sövény választja el a szabályosan kialakított franciakerttől.





← Ez itt a **Hive** (kaptár, v. méhkas), a **Kew** északi részén áll. Az alumínium alkatrészek és led lámpák tömegéből álló alkotást a 2015-ös Milánói Expo brit pavilonja részére készítette **Wolfgang Buttress**. Az Expo után ott lebontották, majd a Kew-ban négy hónapi munkával újra összeállították az installációt. A szobor belseje a méhkaptár életét idézi, ledék villannak fel a környéken dolgozó méhek rezdüléseinek megfelelően, közben zümmögésszerű zene szól.

A háttérben az 1837-ben épült **Vilmos király temploma**, amely a waterlooi csatában elesett brit katonák emlékére készült. Elöl egy Chihuly üveg installáció.



A **Kew** délnyugati részén helyezkedik el a **Queen Charlotte's Cottage**. A térkép az ennek környezetét mutatja.



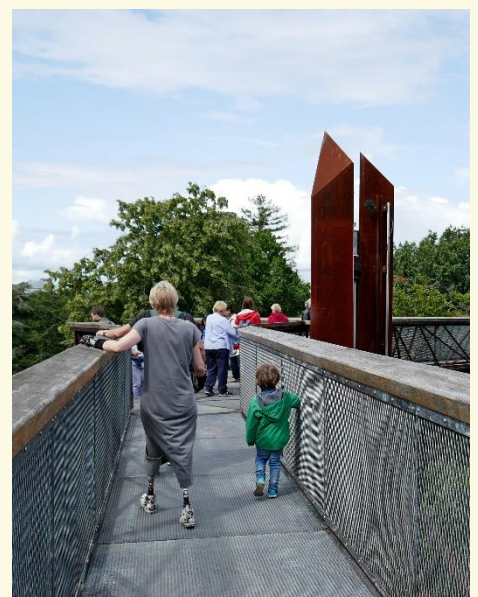
A **Charlotte Cottage** nevű pihenő épületet III. György király 1761-ben ajándékozta feleségének, **Sarolta** királynénak. A később átépített ház 1898-ig volt királyi birtok.

A kert középső részén 2009-ben adták át az acél lábakon álló, majd 20 méter magas **lombkorona sétányt**. A kétszáz méter hosszú magasban vezető útról jól látható a Kew Gardens legtöbb része.

A közelben van a Mérsékeltövi üvegház, a **Temperate House** és az **Evolution House** is. ↓



Van, aki nem adja fel! ↓



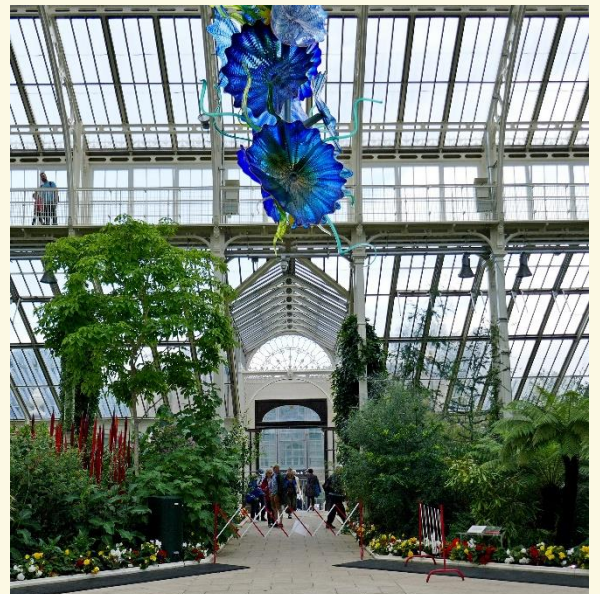


A **Temperate House** főbejárata és persze **Dale Chihuly**...

A Mérsékelt-övi ház oldal-só bejárata. De mi van belül?



Hát üveg, üveg....



A szabadéri és üvegházi installációk mellett a **Kew Gardens** keleti oldalán álló épületben **(Marianne North Gallery)** nagyszerű kiállítást rendeztek **Dale Chihuly** munkáiból. A következőkben a kiállítás legjobb darabjait mutatom be.



48







## Richmond



51



**Richmondot** a 16. században alapította VII. Henrik király. I. Erzsébet itt töltötte utolsó napjait. A város 1965-ben került Nagy-Londonhoz.

← **Richmond** környéke tele van parkokkal, természetvédelmi területekkel, közéjük tartozik a Kew Gardens is. Ez itt a Richmond Hill-ről nyíló, a Temze felé lejtő gondozott **Terrace Gardens**. A távolban a folyó.

A park közepén áll a **Hollyhock Vegetarian Fairtrade Cafe** ódon házacskája →

A **Buccleuch Gardens** környékén szokás a feliratos emlékpadok állítása ↓



A **Terrace Gardenstől** lesétáltam a Temze partjáig, majd követtem a sétautat a **Petersham Meadows** mellett egészen a **Ham House**-ig. Itt egészen más a folyó egészen más a folyó, mint a város szívében, vagy a torkolathoz közelítve. Nyoma sincs ipari létesítményeknek, a part természetes, kisebb hajók, csónakok úszkálnak rajta. Igazán kellemes séta volt.



A **Temze** kanyarulata Richmondtól délre. Még itt is érezhető az ár-apály hatása, ezért a hajózhatósághoz szükséges vízszintet duzzasztással és zsilipekkel biztosítják.





A **Petersham Meadows** eredetileg a Ham House birtok része volt, majd több bérlő után 2001-ben vette át a Richmond Council a rétet. A régi időktől ott működő tejgazdaság fenntartása gazdaságilag ellehetetlenült és a területet más célra nem lehetett felhasználni, mert 1902 óta törvény védi a Richmond Hillről nyíló kilátást. Ma már csak a nyaranta odahajtott kisebb csorda emlékeztet a **Petersham Meadows** tehenészetére. A dombon az 1924-ben átadott **The Royal Star and Garter Home** áll, amelyet súlyosan sérült első világháborús katonák részére építettek. 2013 után az épületet lakásokká alakították.

53

A **Marble Hill House** 1729-re épült fel a Temze bal partján, a Ham House-al majdnem szemközt. A neopalladiánus villa később mintája lett sok amerikai ültetvényes háznak. Ma látogatható, sportpályák veszik körül.



Sajnos későn, éppen zárórára értem oda a **Ham House**-hoz, pedig szívesen megnéztem volna híresen szép kertjeit. Az eredeti épület 1610-ben készült el. A 17. század végére jelentősen átalakították és kibővítették. A nagyközönség számára 1948-ban nyitották meg.



Szomorúan gyalogoltam vissza a **Richmond Riverside**-hoz, hátha indul hajó a Westminster felé.

A Richmond Riverside közelében megcsodáltam a **Richmond Bridge** kőíveit. A hidat 1774 és 1777 között építették a korábbi folyami átkelő helyén. Kisebb átalakításoktól eltekintve ma is eredeti formájában szolgálja a forgalmat.



A **richmondi folyami kikötő** és a közelében ringatózó furcsa vízijármű



## Greenwich, Cutty Sark



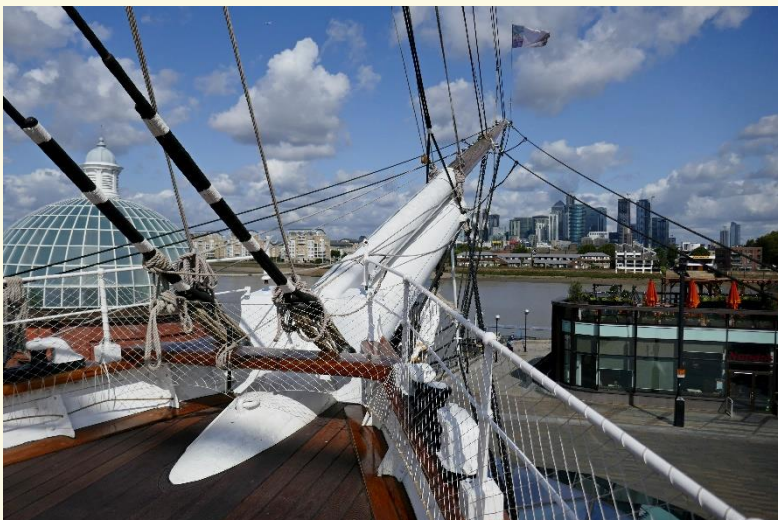
Ez már **Greenwich**, a **Cutty Sark**, a szépen helyreállított utolsó kereskedelmi vitorlászajó. 1869-ben bocsátották vízre, most pedig a partra épített állványzaton pihen. Bár a hajótest borítása fából készült, a bordázat és a merevítő szerkezetek már idomacélból vannak. A vízvonal alatti részét rézlemezekkel fedték be az algásodás és a fafúró tengeri csigák ellen.



A főárboc kötélzete, csak mert szép



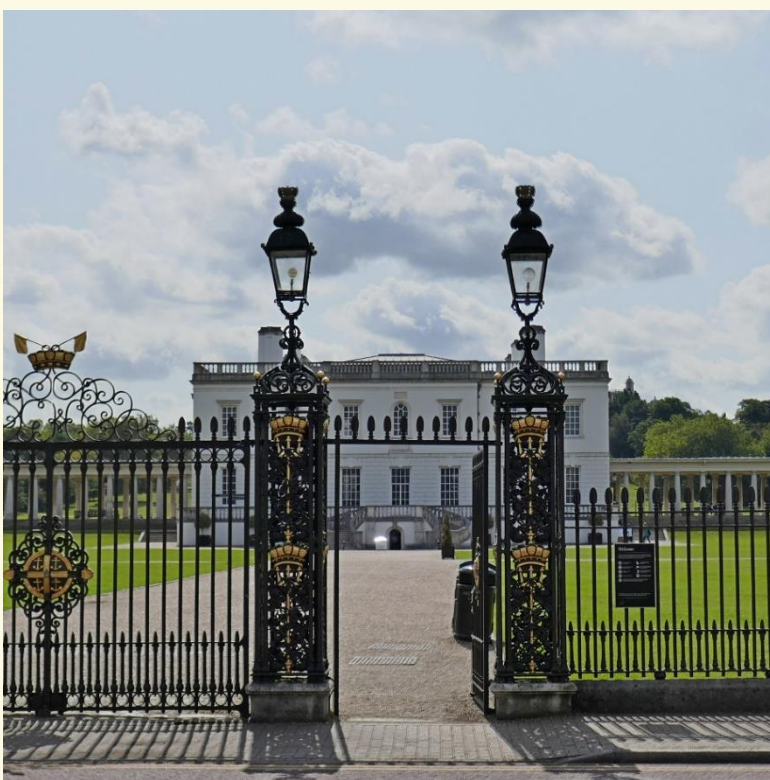
A hajótest melletti kiállítótérben az egykori hajók orrát díszítő szobrok csoportja látható





A Cutty Sark-tól az Observatórium felé sétálva az **Old Royal Naval Colege** épületcsoportjához érkeztem, A képen ennek a **Painted Hall** felőli homlokzata látható

Jobbra a **Queen Mary Court**, balra a **King William Court** épülettömbje, a kettő között a távolban a **Canary Wharf** toronyházai tűnnek fel. A III. Vilmos és II. Mária uralkodók által alapított épületegyüttest Christopher Wren építette 1696 és 1712 között. Eredeti funkciójára neve utalt: itt volt a Greenwichi Királyi Tengerészkórház 1869-ig. Később, egészen 1998-ig itt működött a Királyi Tengerészeti Főiskola. Ma a University of Greenwich használja az épületeket.



Az Old Royal Naval Court épülettömbjeitől délkeletre, az utca másik oldalán emelkedik a **Queen's House**. Ide még visszatértem az Observatórium meglátogatása után. A kerítésen balra levő címerpajzs az egykori Királyi Tengerészkórház (Royal Hospital) jelvénye volt.



Ez már a **National Maritime Museum** Greenwichben, a Queen's House közelében. A múzeumot VI. György király nyitotta meg 1937-ben. A hatalmas gyűjteménynek csak kis részét lehet megtekinteni néhány óra alatt.



Itt sok minden érdekesség látható, elsőként ezt a díszes folyami evezőst mutatom meg. A 21 evezős bárka **Frigyes herceg** számára készült az 1730-as években.





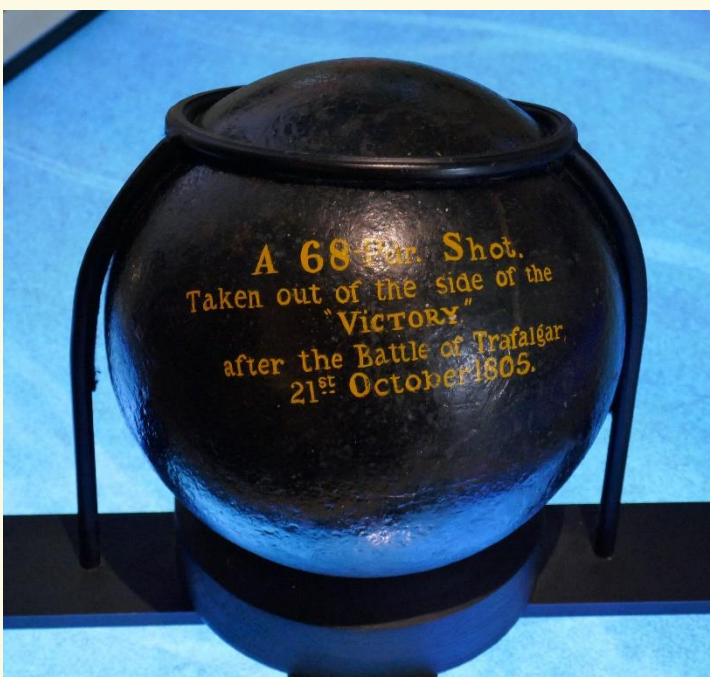
**James Cook kapitány**

(1728-1779) portróját Nathaniel Dance festette meg 1775 körül. Három nagy felfedező és egyben gyarmatosító utat tett a

Csendes-óceán déli részén, Ausztrália és Új-Zéland partjai mentén 1768 és 1779 között. A National Maritime Museum-ban van kiállítva Cook **Endeavour** nevű 368 tonnás hajójának és felszerelésének makettja.



**Horatio Nelson altengernagy** (1758-1805), nemzeti hős sem maradhat ki a Tengerészeti Múzeumból. Legnevezetesebb tengeri csatáját Trafalgarnál vívta Napóleon hajóhada ellen 1805-ben. A **HMS Victory** fedélzetén, a győztes csata közben érte a halál. → A múzeumban kiállított kabátjának bal vállánál látható a halálos lövés ütötte szakadás. ↓ Lent a trafalgar csata után a **Victory** oldalából kivett 68 fontos francia ágyúgolyó.



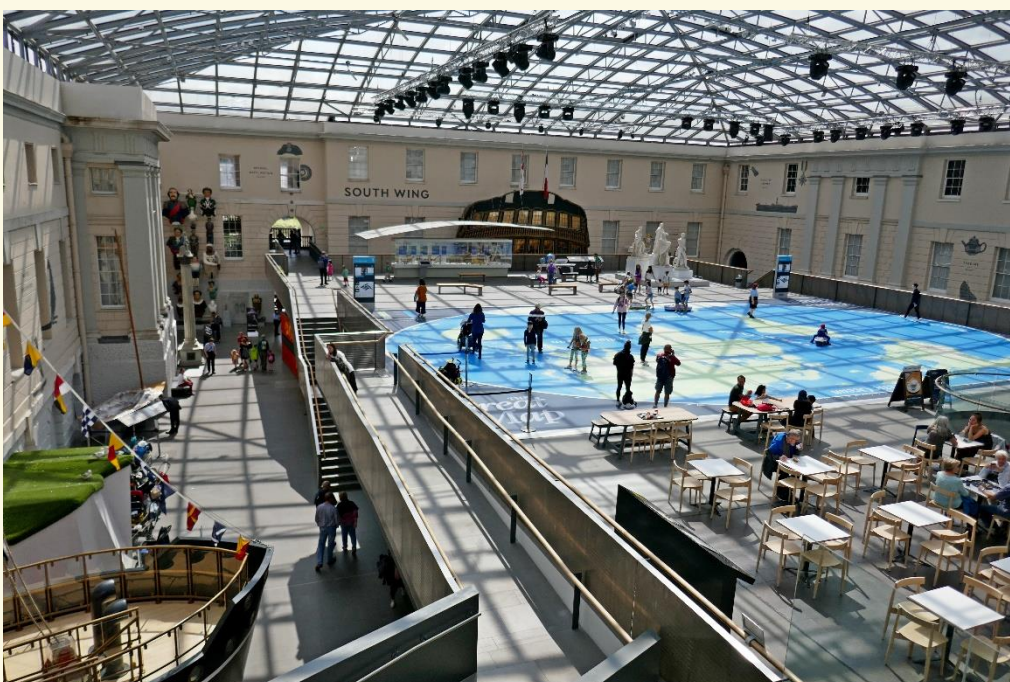


← Ezt a kilövés után szétcsúszó lövedéket az elenséges hajó vitorlázatának, kötélzetének szétszaggatására használták.

A 18. század vége felé kezdték el a hajókon alkalmazni a karonnád típusú lövegeket. Többnyire öntöttvasból készültek és egyre nagyobb, olykor 30 kg-os lövedéket lőttek ki belőlük. Bár pontatlanok voltak, közelharcban óriási pusztítást végeztek.



↓ A **National Maritime Museum** fedett udvarán pihenőhely, büfé-kávézó található. Az a kék folt a világtengerek térképe, rajta a gyerekek kis hajókon csúszkálhatnak, míg a szülők kávéznak.





Már felfelé tartok a **Royal Observatory** dombjára. Ha visszanezék, középen a **Queen's House**-t, balra a **Maritime Museum** egyik szárnyát látom. Előttük a folyópart felé az **University of Greenwich** épületei, a távolban pedig a **Canary Wharf** toronyépületei látszanak.

Ott fent a dombon áll a **Royal Observatory**. II. Károly király 1675-ben alapította a csillagászati és navigációs kutatóállomást, elsősorban az egyre fontosabbá váló tengerészet igényeinek kiszolgálására. Az obszervatórium 1998-ig működött Greenwichben, ma már kizárólag múzeum. A csillagvizsgáló tetején levő vörös gömböt naponta 12,55-kor elkezdik felvonni, majd pontban 13 órakor visszaesik eredeti pozíciójába




Na végre fent vagyok!




A dombról északkelet felé jól látszik a **O2 Arena**, most jó időben. A kép bal oldalán a **Greenwich Power Station** (erőmű) épülete, bár az egyik kéménye lemaradt. Az eredetileg széntüzelésű erőművet 1910-re építették fel, feladata az épülő elektromos vasúti hálózat áramellátása volt. 1988 óta, a már gázzal fűthető kazánokkal készenléti erőműként működő létesítmény a londoni metró vészhelyzeti áramellátását biztosítja.

A **Royal Observatory** udvarán nézelődő látogatók. Ott, a bal oldali kupolában van egy szép csillagászati távcső. A kép közepén álló, alacsony tetős, nyitott ajtajú kis épületrészen fut át a meridián, a kezdő hosszúsági kör. Az obszervatóriumot a Szent Pál székesegyház építésze Sir Christopher Wren tervezte 1675-ben, sőt a helyszín kiválasztása is tőle ered. Itt eredetileg a Greenwich Castle állt, akkoriban már romosan, de erős alapjait felhasználták az új építkezésnél.






**Edmond Halley**  
2nd Astronomer Royal  
1720–1742

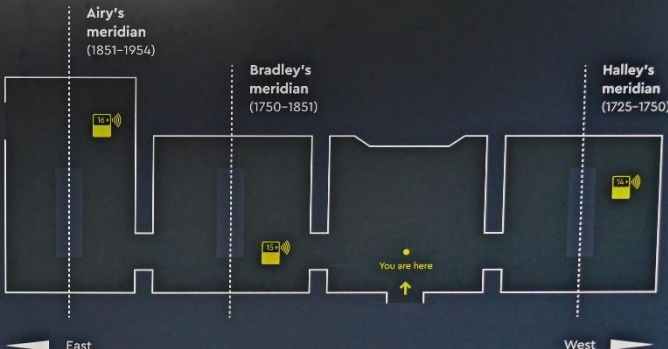


**James Bradley**  
3rd Astronomer Royal  
1742–1762



**George Biddell Airy**  
7th Astronomer Royal  
1835–1881

This building was the most important part of the Observatory. To build up a map of the stars, astronomers used a very accurate pendulum clock called a regulator. They noted the exact time each star crossed their meridian (north-south line), an event known as a transit. As telescopes and clocks improved, generations of Astronomers Royal set up new meridians, each one a few steps to the east.



Hosszú ideig figyelték a csillagok mozgását és egyre pontosabb kronométerekeket szerkesztettek az itt dolgozó tudósok. A műszerek egyre pontosabbá válásával bizony kissé mindig odébb került a kezdő hosszúsági meridián. Hiába, a tudósok is tévedhetnek...



← Annak a piros gömbnek felvonása, majd leejtése jelezte a **Thames Pool-ban** dolgozó hajósoknak a pontos időt 13 órakor.

↓ **Greenwichben** van kiállítva **William Herschel (1738-1822)** csillagász eredetileg 12 m hosszú teleszkópjának megmaradt 4 m-es darabja. Herschel fedezte fel az Uránuszt 1781-ben.

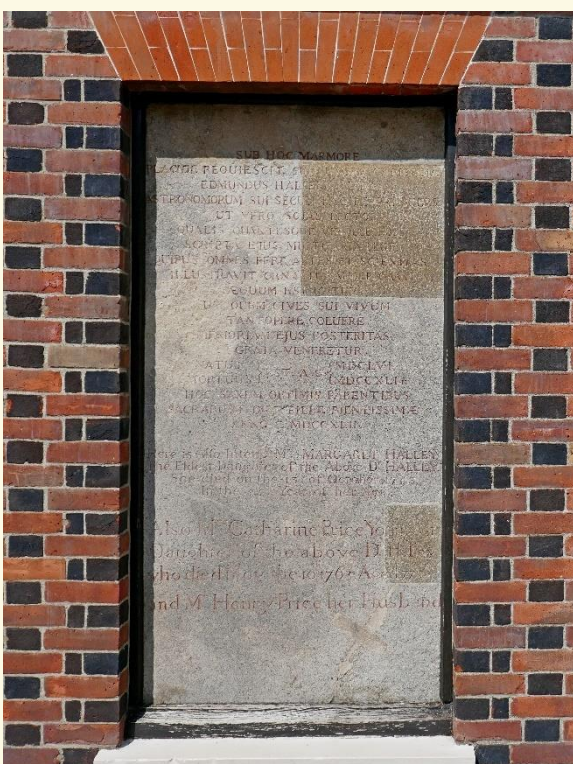
**William Herschel's telescope**

This is the remaining section of a 40-foot (12m) reflecting telescope, built for the astronomer William Herschel, who became famous for his discovery of the planet Uranus in 1781.

The telescope was the largest in the world and cost over £4000, paid for by King George III. Completed in 1789 and erected at Herschel's home near Slough, about 30 miles (48km) west of Greenwich, it soon became a tourist attraction. Some people likened it to the Colossus of Rhodes, and it was even marked on the 1830 Ordnance Survey map of the area.

Sadly, the Herschels did not use the great telescope for much serious astronomy since it was difficult to set up and maintain. William's son had it dismantled in 1840. Most of the tube was destroyed when a tree fell on it 30 years later.

You can find out more about William Herschel's work in the Weller Astronomy Galleries in the Astronomy Centre on this site.



Ide, az Observatory falába helyezték át 1854-ben **Edmond Halley** és családja sírkövét a St Margaret templom sírkertjéből. Halley (1656-1742) 1720-ban lett királyi csillagász. Róla nevezték el a **Halley-üstökös**t, aminek a pályáját helyesen kiszámította.

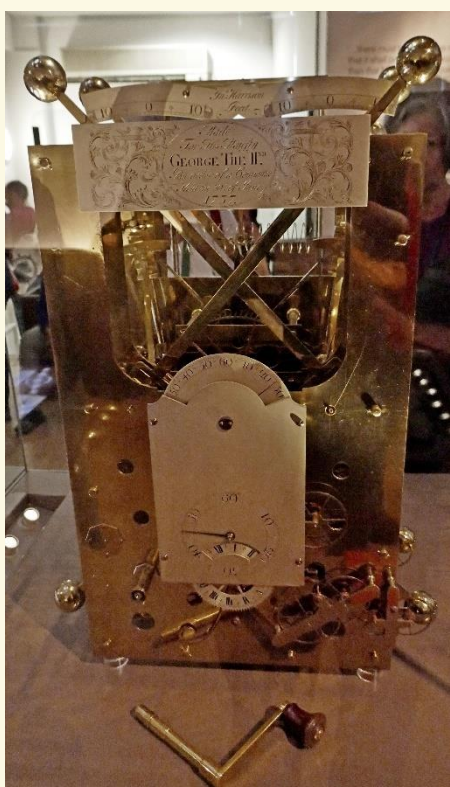
A híres **Octagon Room**, ahol a 17. századi kis átmérőjű, de igen hosszú teleszkópokat használtak. Ennek tetején van a nevezetes piros gömb →



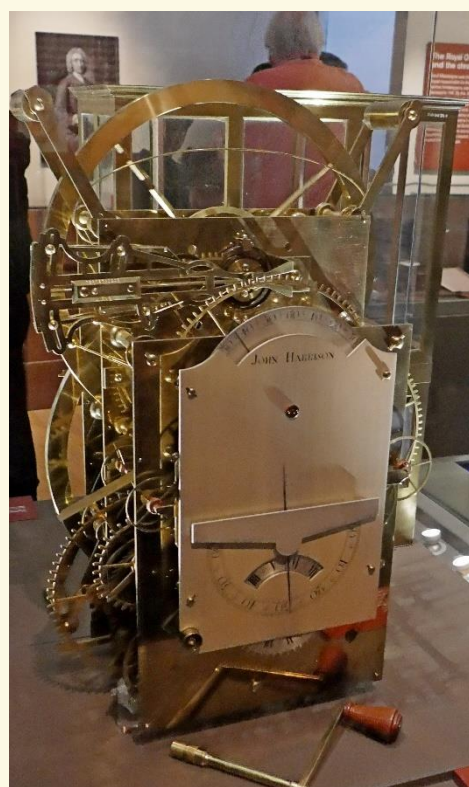


← Az **Octagon Room** egyike a **Christopher Wren** építész tervei szerint megvalósult, néhány fennmaradt belső térnek. A 4 méter magas ablakokat kinyitva dugták ki a korabeli hosszú távcsöveket az égbolt kémleléséhez.

↓ Az obszervatórium ma múzeumként működik, tele érdekes műszerekkel. Balra a bolygók pályáját mutató asztrolábium, jobbra egy napóra abból az időből, amikor még mindenhol helyi idő szerint éltek Angliában.



A csillagászat és a tengeri navigáció egyik legfontosabb eszköze a minél pontosabb óraszerkezet, a **kronométer**. Ebből is igen szép darabok vannak kiállítva Greenwichben. → A jobb oldali kronométer építésén 19 évig dolgozott John Harrison (1693-1776), azonban pontatlannak találta, ezért további 12 évet töltött fejlesztésével.





A **Royal Observatory** csak az Admirális kronométereit kezelte, a kereskedelmi társaságoknak saját időmérők voltak hajóikon. Ez itt a **Ferreira** nevű kereskedelmi vitorlás kronométere (Joseph Sewill munkája 1895-ből). Ezt a hajót ma jobban ismerjük későbbi nevén: **Cutty Sark**.



Néhány a **Greenwichben** kiállított teleszkópok közül és a bal alsó egy képen az egyik kézzel hajtott kupolanyitó szerkezet.





Ezzel a képpel búcsúzom a **Royal Observatory**-tól



Visszasétáltam a **Queen's House**-hoz megtekinteni sokat fényképezett spirális lépcsőházát. Az épületet **Inigo Jones** tervezte 1616-ban, de építése csak 1636 körül fejeződött be. A király család 1805-ig használta a palotát, majd egy jótékonyági szervezetnek adományozták. A Tengerészei Múzeum 1934-ben vette át a Queen's House épületét, ahol ma nagyszerű **Gainsborough, Reynolds, Turner és Hogarth** festményeket lehet megtekinteni.





A Queen's House-tól elindultam, hogy átgyalogoljak a **Greenwich Foot Tunnelen**, majd körülnézzek a City-ben. Az 1902-ben megnyitott alagút története és rajzai alább olvashatóak. Balra a déli, jobbra az északi csigalépcső tornyát mutatom.



**The Greenwich Foot Tunnel is situated beneath the River Thames and connects Cutty Sark Gardens in the Royal Borough of Greenwich to the south, with Island Gardens in the London Borough of Tower Hamlets in the north. It is a listed building.**

The tunnel replaced an unreliable ferry service to enable dock workers, living on the south side of the river, to get to and from the thriving docks and shipyards that operated in and around the area where the modern financial centre of Canary Wharf now stands. At their busiest, London's docks employed over 100,000 people, trading goods from all over the world.

It was built following approval of the London County Council Bridges Committee, chaired by Will Crooks (1852-1921) in 1898. Will Crooks was a working-class politician who once worked in the docks before a political career saw him become the local Member of Parliament.

The Royal Borough of Greenwich and the London Borough of Tower Hamlets are joint owners of the tunnel.

**Dimensions and design**

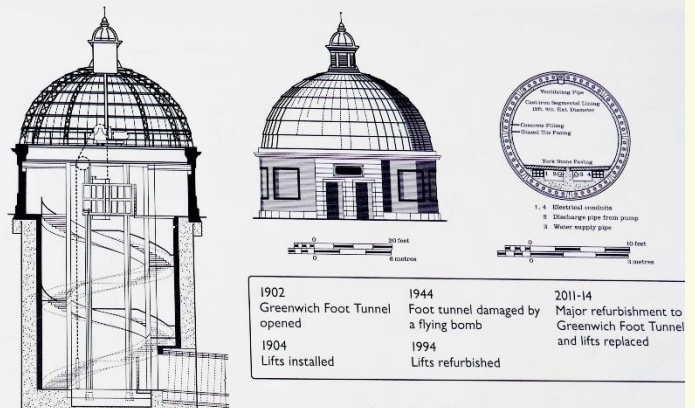
Over 15 metres below the Thames, the Foot Tunnel is 370 metres long, with an outside diameter of around 4 metres and 0.32 metres thick cast iron and concrete walls.

The wall linings are covered with 200,000 original glazed tiles, which are still in place today. The spiral staircase at the deeper Greenwich end has 100 steps and there are 87 steps at the Island Gardens end.

Close to the northern end, the diameter is reduced to 2.6 metres for a short section as a result of repairs following bomb damage during the Second World War.

The Foot Tunnel was designed by the London County Council's Chief Engineer Sir Alexander Binnie (1839-1917) and built by civil engineering contractors John Cochrane & Co.

The tunnel was built by tunnellers digging through the chalk by hand. Work on the tunnel started in June 1899 and it was opened on 4 August 1902. Two years later the lifts were installed. The lifts were refurbished in 1992 and then completely replaced in 2012 when major renovation works on the tunnel were undertaken.



**History of the old ferry and new Foot Tunnel**

Before the opening of the tunnel, river crossings were made by a ferry service that originally opened to transport horses, sheep, cattle and carriages, that dates back to mediaeval times in one form or another.

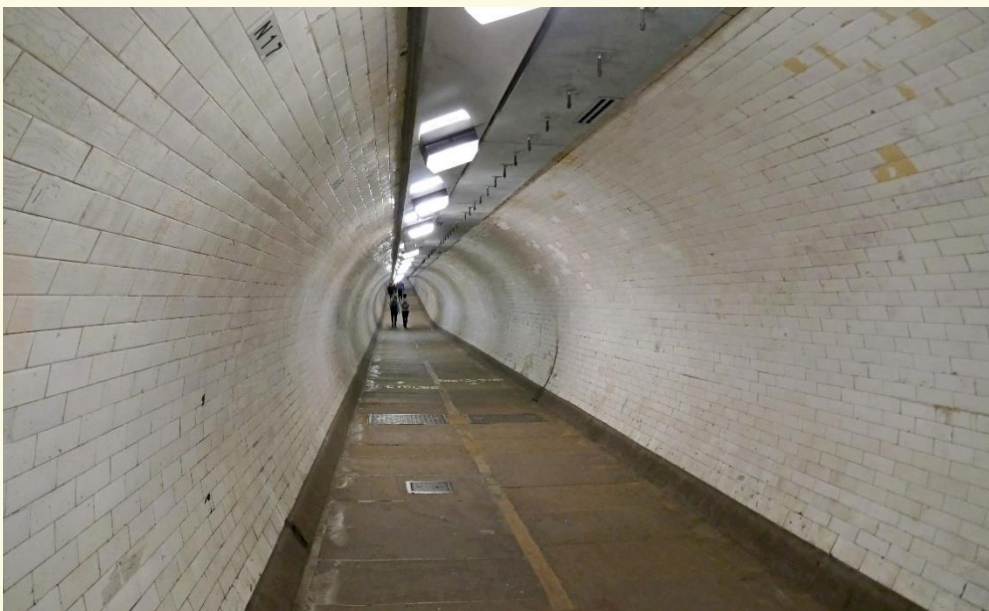
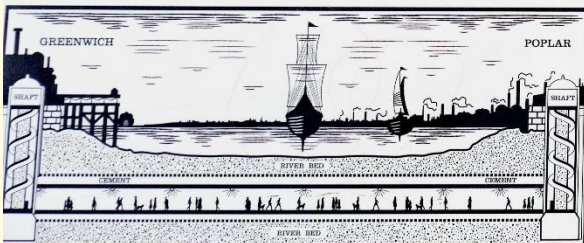
In the 1600s it was known as the Potter's Ferry, running from Chapel Lane in the southern part of the Isle of Dogs. That ferry was used by the famous English writer Samuel Pepys to attend a wedding on the Isle of Dogs, during the time that he and many others evacuated to Greenwich during the great plague.

In the late 1880s the ferry stopped being used to transport animals and was replaced by a more reliable and faster steam ferry. However, that ferry service was at the mercy of weather conditions and the notorious London smog and could often be unreliable, causing the masses of workers significant inconvenience to their daily cross river journey. In its last years of operation the ferry is said to have transported over 500 vehicles and 1,000 people a week.

Today, the Foot Tunnel is open 24 hours a day, 365 days a year.

Over one million journeys are made through the tunnel every year.

**THE WORKERS' TUNNEL BETWEEN GREENWICH AND POPLAR**



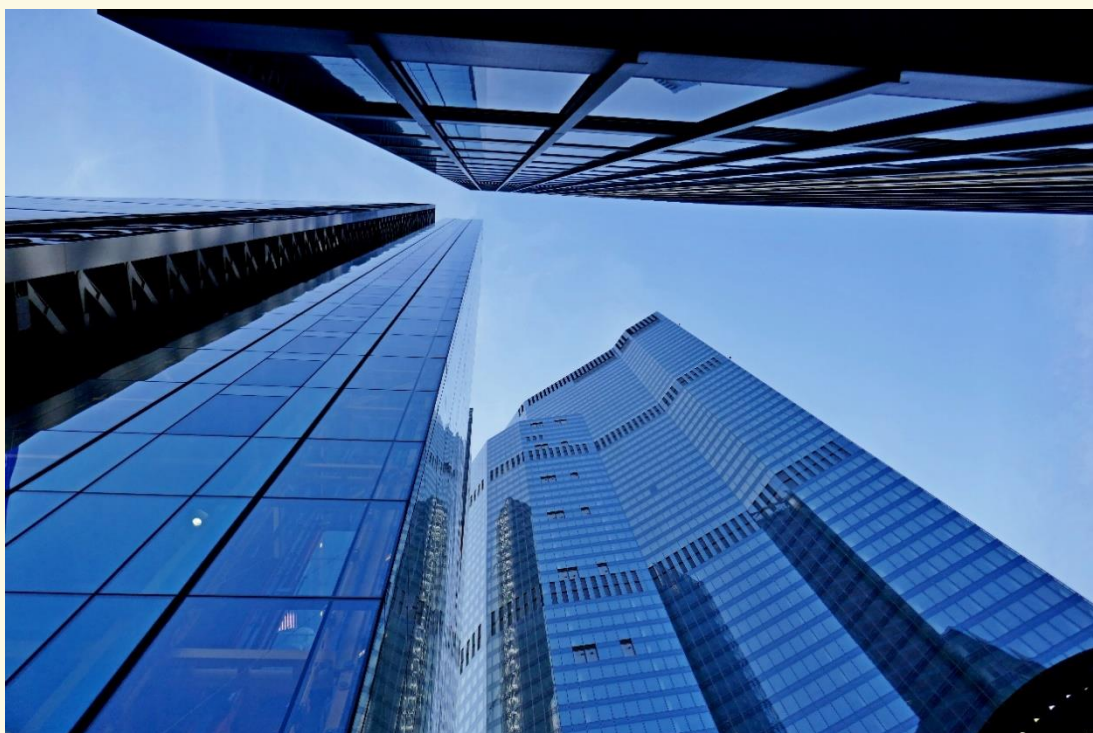
Így néz ki a **Foot Tunnel Greenwich** felől a **Poplar** negyed felé haladva



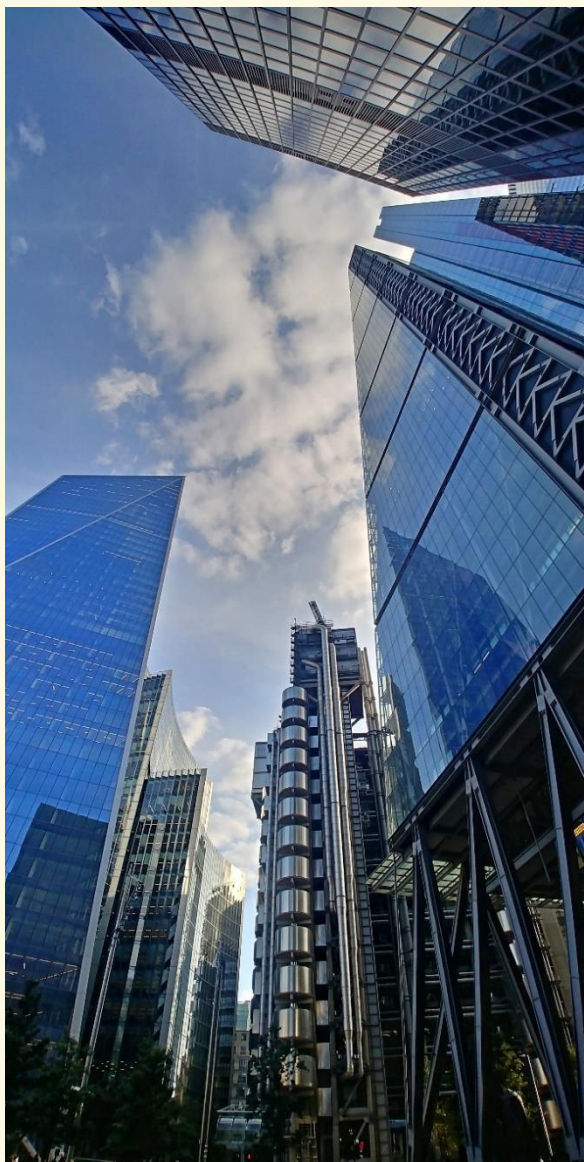
Az alagút északi végéhez közel egy háborús sérülés javításának nyomai látszanak. A WWII. során 1940 szeptemberében a német légerő bombázta Londont. Ekkor a **Greenwich Foot Tunnel** olyannyira megsérült, hogy átmenetileg le kellett zárni. A javító munkálatok elvégzése után 1941-ben nyitották meg ismét az alagutat.

Késő délután értem a **City of London**-ba.

Wellington lovasszobra mögött a **Bank of England** hatalmas épülettömbje emelkedik. Ezt a bankot 1694-ben alapították. A kezdetektől magántulajdonban levő pénzintézetet 1946-ban államosították. A képen látható épületben 1734 óta működik a Bank of England.



A **City** ma a világ egyik legnagyobb pénzügyi központja, noha mindösszesen tízezer ember él itt. A **City** nem egyike London 32 kerületének, hanem egy külön testület irányítja, a **City of London Corporation**.



A **30 St Mary Axe** ismertebb nevén **The Gherkin (Uborka)** 2004 áprilisában nyitotta meg kapuit. A helyén állt Balti Tőzsde épületét 1992-ben az IRA bombája megrongálta, ezért le kellett bontani. A 180 méter magas Uborka **Norman Foster** ikonikus munkája, ma a City egyik nevezetessége. A jobb felső képen a Gherkin előtt a **St Helen Bishopsgate** templom áll. Az 12. században épített templomba járt **Shakespeare** is az 1590-es években, amikor a környéken élt. A templom túlélte az 1666-os nagy londoni tűzvészt (The Great Fire of London), ami szinte az egész City-t elhamvasztotta.

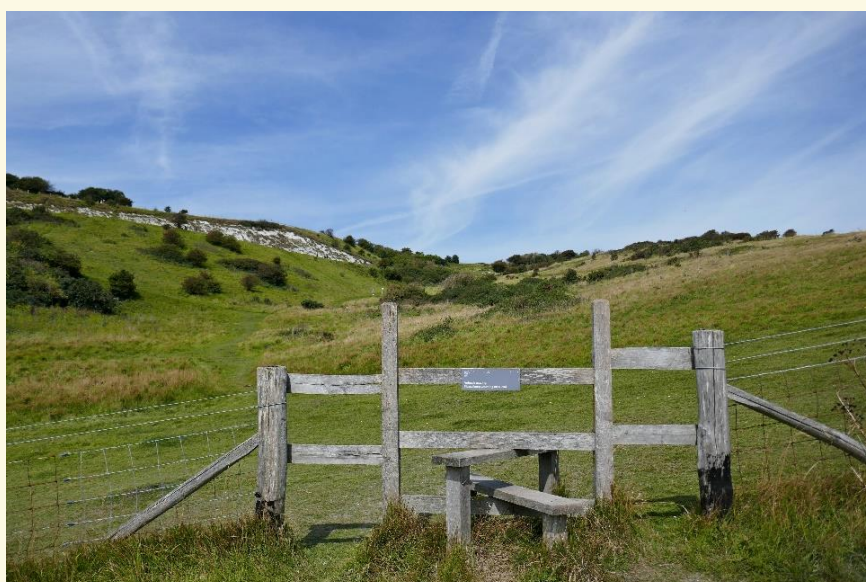


**Dover és Canterbury.** Azért mégiscsak jó ez a net. Egyik este felötlött bennem, hogy másnap megnézem **Dover** szikláit, az erődítéseket és ha már arra járok, **Canterbury**-t sem hagyom ki. Azonnali foglalás és másnap kora reggel már fel is kapaszkodtam a különbuszra. A busz a White Cliffs sétány elején kialakított látogatóközponthoz viszi az turistát, onnan indul a séta.



A sziklák mentén kellemes sétaút vezet végig. A távolban Dover kikötője és középkori vára.

Szigorúan védik a **Fehér Sziklák** környezetének törékeny ökoszisztémáját. A szabadon legelésző állatok területét kerítésekkel és ilyen átjárókkal választják el. Kutyát szigorúan csak pórázon szabad vezetni.





Jó időben tényleg lenyűgöző a látkép.

↓ **A Langdon Hole**



← Micsoda ötlet! A turisták ezzel tisztíthatják le sáros cipőiket a doveri sziklák közelében levő látogatóközpontnál. Errefelé nem mindig derűs az idő.

Még egy pillantás a kikötőre és indulunk megnézni Dover várát.



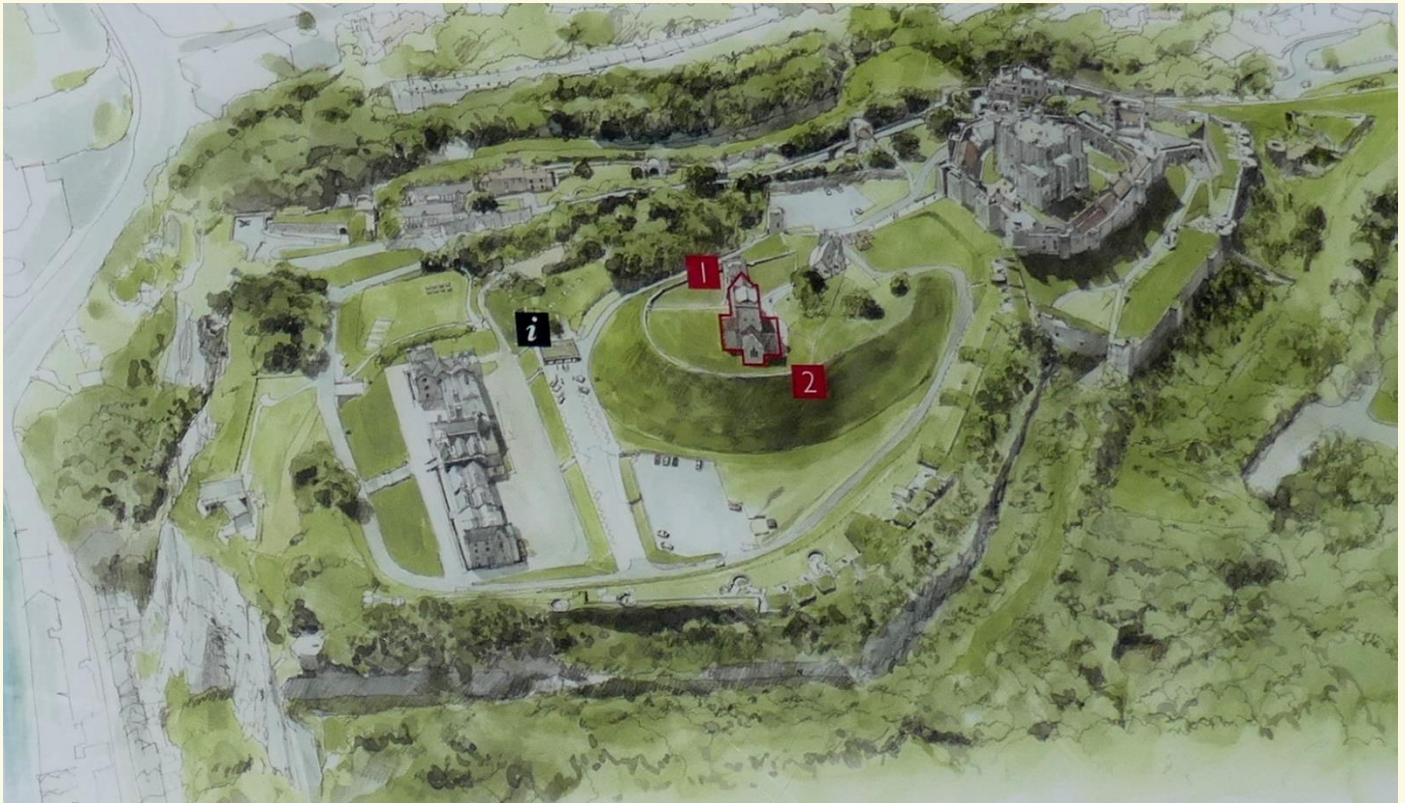


Dover vára egész jól mutat. Még a 12. században kezdték építeni, majd többször átalakították. Még a II. világháborúban is szolgálatban volt, légvédelmi ütegek és parancsnokság működött falai között.

A **Constable Gate** 1220 után épült, de az emeleti lakásokat csak 1884-ben alakították ki. →



A középkori várat árkokkal és sáncokkal erősítették meg és tornyokkal erősítették védelmét. A 18. század során további erődtítményeket építettek a várhoz. A WWII alatt innen irányították a Dunkerque-i evakuációt 1940-ben



A magyarázó rajzon jól látszik a vaskori sánc, az 1-es számmal jelzett római kori világi-tótorony, mellette a 2-es számmal jelzett St Mary in Castro, a Kr.u. 1000 körül épült angolszász templom. Ezen a helyen Hódító Vilmos 1066 után épített föld-fa várat, amely helyébe II. Henrik király emeltette a jobbra látható óriási tornyot →. A körítő várfalak legnagyobb része 13. századi.



A vár hatalmas lakótornyában másolat bútorokkal berendezett kiállítási tereket nézegethetünk, utána viszont jöhet a szabadtéri frissítő.



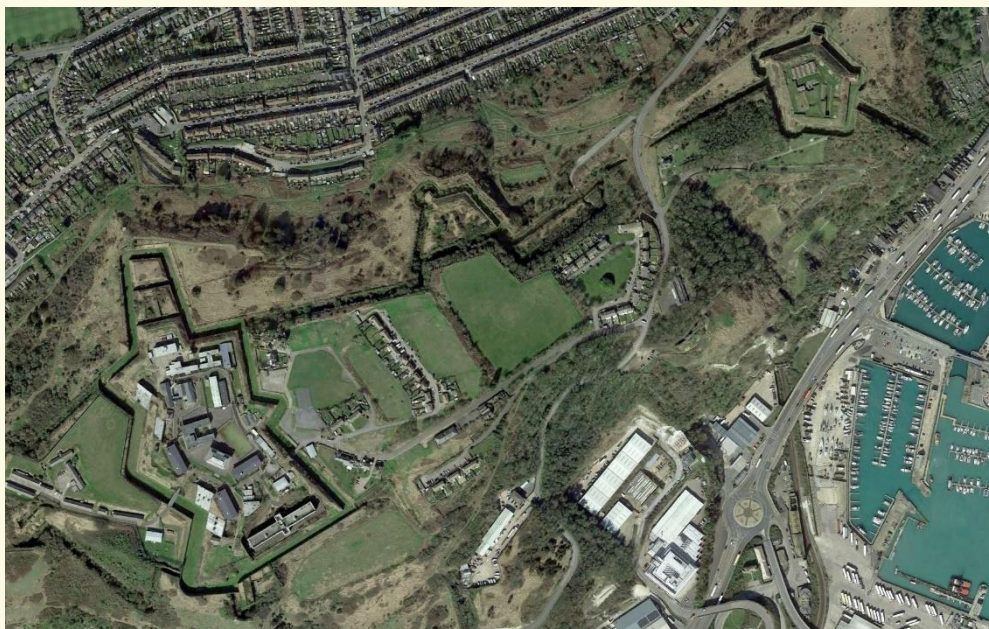


Balra a **St Mary in Castro**, a kép közepén a Kr.u. 43 után épült nyolcszögletű **világítótorony**, amit a középkorban harangtoronnyá alakítottak.



A **St Mary in Castro** kissé közelebről és a templomhajó belső tere





Anglia folyton tartott az inváziótól. Volt is rá okuk, jöttek a Brit-szigetekre rómaiak, szászok, normannok, franciák, de később próbálkoztak a németek is. Mindenesetre a napóleoni háborúk idején nagy volt az ijedelem. Itt, Dovernél 1803 és 1815 között építették fel a **korszak legnagyobb erődítését** Napóleon tervezett part-raszállása ellen. (Google foto)



↑ Dover várából rálátni a fenti erődítések egy részére. Felülről azért jobban látszik...

→ A várból jól látni Dover kikötőjét is, amit 1897 és 1909 között folyamatosan fejlesztettek, hogy a Royal Navy fontos bázisa legyen.



A második világháború számos emlékével találkozhatunk Doverben, alagutak, lövegek, ütegállások mindenfelé.

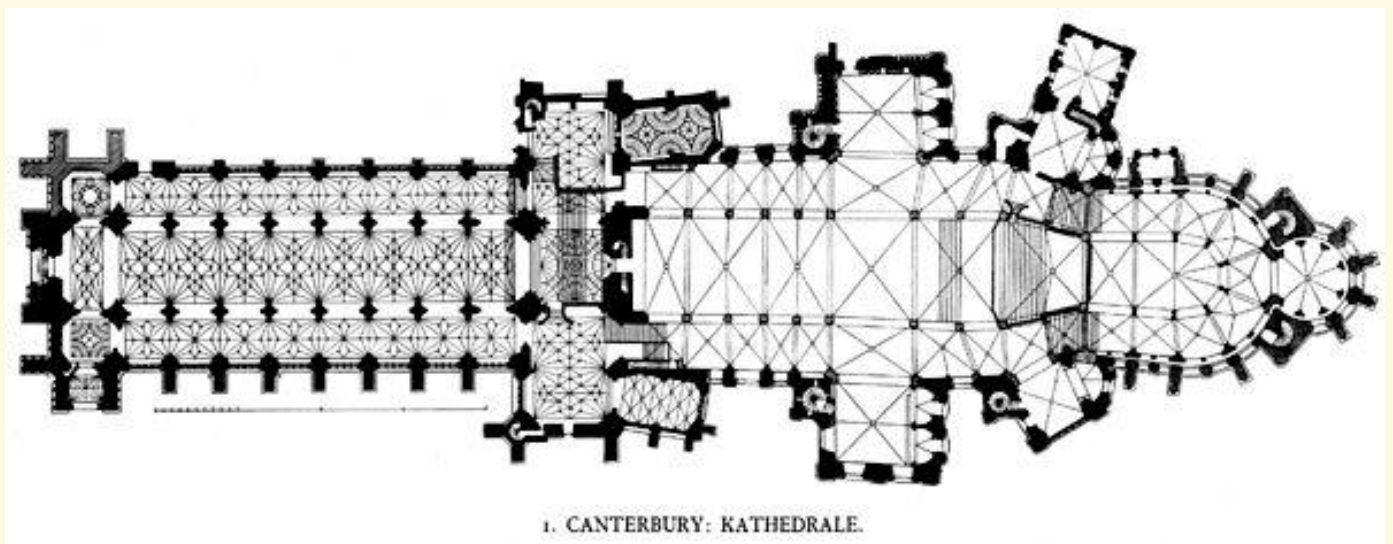


Nem volt idő tovább nézelődni, indulás **Canterbury**-be!



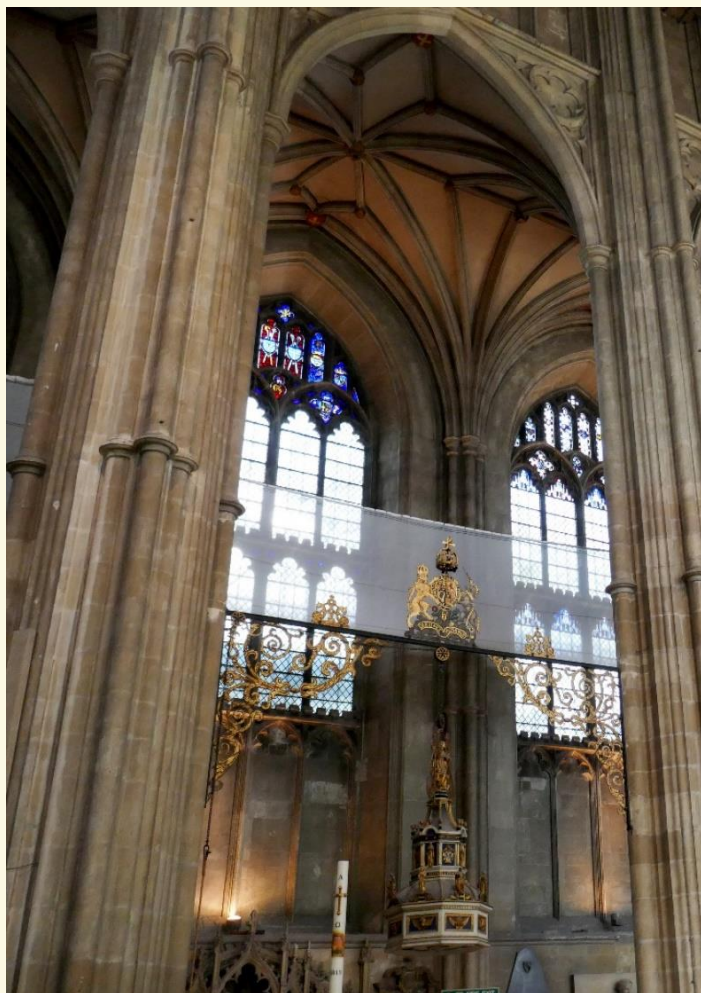
2019-ben még javában folyt **Canterbury katedrálisának** felújítása. Így bizony nehéz fényképezni...

A katedrális egy 7. századi templom helyére épült. A ma látható hatalmas gótikus épület többszöri átépítés és kiegészítés után a 15. század végére nyerte el mai formáját.





A késő gótikus stílusban épült főhajó ívei és hálós boltozata csodás látvány...

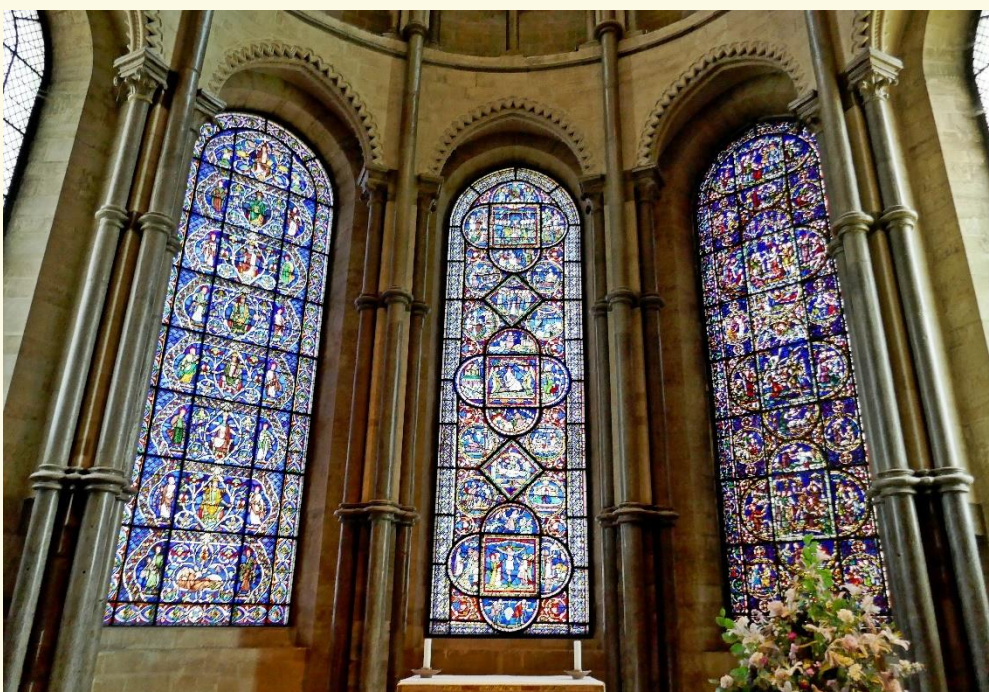




A katedrális nevezetes eseménye volt **Thomas Becket** érsek meggyilkolása 1170-ben. A II. Henrik kívánságára történt gyilkosság után maradványait a keleti kriptában temették el. Egykori sírjának helye fölött ma a testét megjelenítő modern szobor (Antony Gormley alkotása, 2010) függ a boltozaton. ↘



78



A Canterbury katedrális üveglakainak egy része a 12. századból maradt fenn.

Egy részlet a katedrális padlózatából →



← **Canterbury** templom és kolostorkerületének díszes kapuja 1309-ben készült el.

**Canterbury Szent Ágoston-  
apátságát** a 6. század végén  
alapították, de a kolostor nagy  
építkezései a 13-15. század-ban  
történtek. Ebből az időből  
maradt fenn a katedrális északi  
oldalához kapcsolódó kerengő  
és annak nagyszerű hálós  
boltozata ←↓→





Kr. U. 978-től egyre bővült a Szent Ágoston kolostor épületegyüttese. Újabb épületrészek, mosoda, ebédlő épült, a 13. században elkészült az apát lakóháza is.

Az apátság 1535-re már hatalmas jövedelmet élvezett és óriási könyvtára volt. Amikor 1538-ban **VIII. Henrik király** összeveszett a pápával és elindította az anglikán egyház felépítését, rendeletével feloszlatta a kolostorokat és szerzetesrendeket Angliában. A Szent Ágoston-apátság épületei ezután nagyrészt romlásnak indultak, jelentős részüket lebontották.



A katedrális és a Szent Ágoston kolostor megtekintése után egy rövid városi sétát tettünk.

← A rómaiak által épített és a 14. században újjáépített városfal nyugati kapuja. A **Westgate** közelében folydogál lassacskán a Great Stour.



A város folyója a **Great Stour**. A part mentén kellemes sétaút vezet a **Westgate Garden**-en át.

→ **City of Canterbury**

**Tower House** a Westgate Gardens-nél. A jelenlegi Tower House egy korai viktoriánus épület, amely a 19. század közepén épült. Belefoglalták a 14. századi városfal egyik tornyát. A ház 1939 és 1941 között Catherine Williamson, Canterbury első női polgármesterének lakhelye volt. Ma a polgármester székhelye.



↓ Canterburynek is van **normann kori vára**, a belváros déli szélénél. Az épület struktúrája erősen hasonlít Dover központi várrészére, bár annál láthatóan romosabb. Dover és Rochester mellett ez volt a harmadik királyi vár Kentben. Hódító Vilmos 1066 után *motte and bailey* típusú földhalom várat emeltetett itt, amelyet fia I. Henrik király alakított át kővárrá. Sajna jelenleg nem látogatható.





Néhány kép **Canterbury** hangulatos belvárosából. Ha jó időt fogunk ki, órákig lehet barangolni az ódon épületek között.



Városnézés után egy búcsúkávé kedves argentin útitársammal, Stellával

## Royal Academy of Arts

A **Royal Academy of Arts** (Burlington House, Piccadilly, London) bejárata az előtte kialakított pihenő résszel. Az Akadémia csak 1868-ban költözhetett a Burlington House-ba, az azt megelőző 100 évben más épületekben folytatták összetett, művészetpártoló tevékenységüket.



Az 1768-ban III. György király segédletével alapított intézmény ma is magán finanszírozású és teljesen független. Vezető tisztségeit neves művészek és építészek töltik be. Főként kiállításokat rendeznek itt, de oktatás és nyilvános viták is folynak az RAA-ban.

A RAA-ban két nagyszerű kiállítást sikerült megnézniem.

→ Ezen a képen a századfordulón (már úgy értem, hogy a 19/20. sz. fordulójának idején) alkotó francia festő, **Félix Vallotton** 1899-ben készült, **Látogatás** című festménye látható.





A következő nagyszerű **Vallotton** kép, a „**Fehér nő és fekete nő**”. Ezt 1913-ban festette. A kép talán reflexió Manet 1863-ban festett Olympia című képére., de itt megfordulnak a szerepek. A fekete nő felöltözve cigizik, magabiztos, míg szunyókáló meztelen társa tűnik a kevésbé jelentősnek. Vallotton a képen az ellentéteket hangsúlyozza: aktív és passzív, fekete-fehér, meztelen és felöltözött.

→ Itt az ábrázolt személy az érdekes, aki nem más, mint **Gertrude Stein**. Ő különleges szerepet töltött be a századelő Párizsának modernista művészeti életében. Maga íróként alkotott, de főképpen a posztimpresszionizmus utáni alakuló modernista irányzatok biztos szemű ítése, a feltörekvő új nemzedék jeleseinek (Picasso, Modigliani, Braque és sokan-sokan mások) támogatója volt. Síremlékét tavaly felkerestem a Père-Lachaise-ben, és egykori lakóházához is elzarándokoltam a párizsi Rue de Fleurus 27-be.



És egy tájkép: **Homokzátony a Loire-on** (1923)



**Vacsora lámpafénynél** (1899). A drámai képen Valtotton saját családi életének egy villanása jelenik meg a komor hangulatú képen. A háttal ülő alkotó fenyegetően magasodik újdonsült mostohalánya fölé, aki láthatóan rémulten húzódik össze az asztal túloldalán.

**The Lie** (1898)



**Nyáresti fürdőzés** (1892-93). Valtottonnak ez a festménye jelentősen eltért a közízléstől, amikor ezt a képet bemutatta a **Salon des Indépendants** kiállításán 1893-ban. A kép tetszett Toulouse-Lautrecnek, de még ő is azt gondolta, hogy mindjárt jön a rendőrség és elviszi. A figyelmes néző **Valtotton** képen felfedezheti többek között Henri Rousseau és a korban divatos japán nyomatok hatását is.

A **Royal Academy of Arts** újabb épületrészében **Helene Schjerfbeck** (1862-1946) finnországi születésű festőnő munkái vannak kiállítva. Az érzékeny, befelé forduló művész élete során rendszeresen festett önarcképeket, amelyekből egész sorozatot lehet összeállítani.



← Ezen a képen már a saját stílusát megtalált alkotó 1915-ben készült önarcképe látható.

→ 1919



- Az 1920-as évek
- 1934
- 1939
- 1944
- Végül Schjerfbeck egyik utolsó, időskori önarcképe 1945-ből



Hogy **Schjerfbeck** nem csak önarcképeket festett, bizonyítsák az alábbi képek:

← **Lány Eydtkkuhne-ból** (1927)



→ **Måns Schjerfbeck (The Motorist)** (1933). A kép Helen szeretett unokaöccsét ábrázolja, aki tanár volt, de nem volt sem autója, sem jogosítványa.



→ **Anyám** (1909)

← **The Family Heirloom (Családi örökség)** (1915-16)



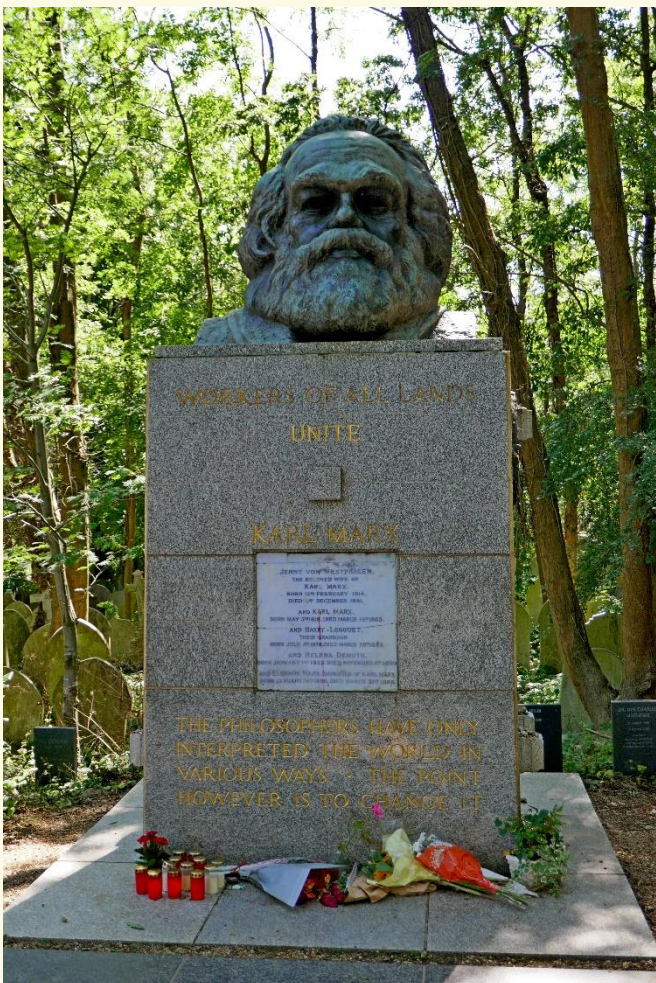
Metróra szálltam és irány a **Highgate Cemetery** (Swain's Lane, London)!



A Highgate temetőt a Swain's Lane szeli ketté. A keleti rész néhány font ellenében szabadon látogatható. Az 1860-ban megnyílt **Highgate East Cemetery** leginkább keresett síremléke nem más, mint Karl Marx nyughelye (1883). Tényleg sokan voltak ott és még friss virág is került a sírra.

- East Cemetery:
1. Leslie Hutchinson
  2. Anna Mahler
  3. Douglas Adams
  4. Patrick Caulfield
  5. Jeremy Beadle
  6. Malcolm McLaren
  7. Karl Marx
  8. George Fripp
  9. George Eliot

- West Cemetery:
10. George Michael
  11. Alexander Litvinenko
  12. Michael Faraday
  13. Christina Rossetti
  14. Thomas Sayers

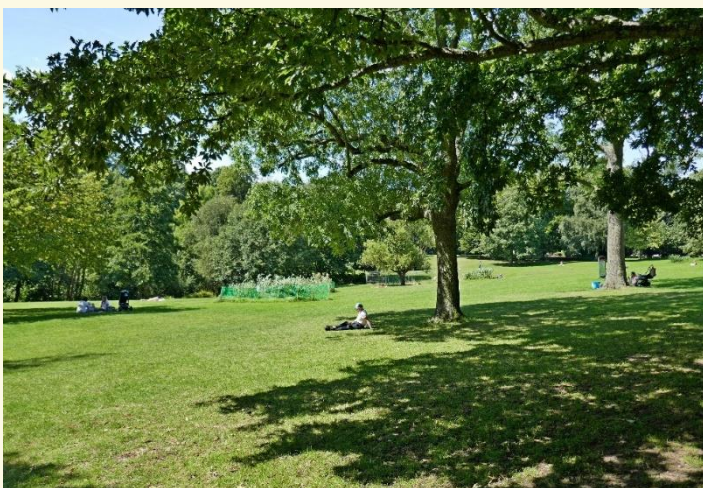


A korábbi, 1839-ben megnyitott, az akkor még csak egyszerűen **Highgate Cemetery** most csak csoportosan látogatható. Később ez a temető kapta a West Cemetery elnevezést. Az ottani leghíresebb síremlék a 2016-ban elhunyt George Michael énekesé. Hát oda már nem jutottam be, meg kellett elégednem Marxszal.



A Highgate temető meglátogatása után sétáltam egy keveset a temető közelében levő **Waterlow Parkban**.

A terület egykor öt kisebb kastély (House) kertjeihez tartozott. Ezek közül az eredetileg 1582-ben épült **Lauderdale House** ↓ több átalakítás és felújítás után ma is áll a park északkeleti részén. Az öt házat és kertjeiket **Sir Sydney Waterlow** üzletember és London polgármestere vásárolta meg a 19. század második felében. Az összesen 29 acre (kb. 12 hektár) nagyságú területet Waterlow 1889-ben felajánlotta a városnak azzal a céllal, hogy ott az Észak-londoniak részére közparkot létesítsenek.



A századfordulóra kialakított park ma is népszerű pihenőhely. A sok sétányon ballagva találkozhatunk azokkal az eligazító táblákkal, amelyek bemutatják az egykor itt állott kiskastélyok történetét.

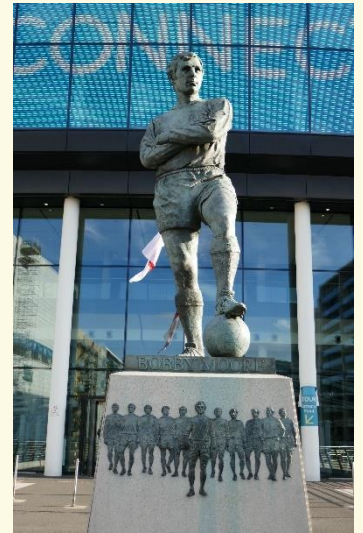
A **Waterlow Park** területén három kisebb tavacska nyújt festői látványt.



Ezután felkerestem két neves sportlétesítményt. Előbb a City-től északra, a High Road és a Park Lane kereszteződésénél nemrégiben épült **Tottenham Hotspur Stadium**-hoz utaztam ki a belvárosból. A modern stadion a korábban itt állt White Hart Lane pálya helyén épült fel. Az új, 63 ezer nézőt befogadó többcélú arénát 2019 áprilisában nyitották meg.

A stadion fogadóterében emléktárgy és sportszerüzlet működik. A helyszínen és a neten is be lehet fizetni vezetett stadionlátogatásra.





A korábbi **Wembley Stadion** 1923-ban épült, ebben esett meg a nevezetes 6:3. A régi stadiont 2003-ban bontották le, majd helyén Norman Foster irodájának tervei alapján 2007-re készült el az **új Wembley**. Az építkezés határideje csúszott és a befejezést követően hosszas pereskedés kezdődött.



A pálya fölé csúsztatható és több irányban mozgatható tetőszerkezetet tartó hatalmas, 315 méter fesztávú acél ív a legnagyobb ilyen szerkezet a világon. A 90 000 néző befogadására alkalmas új aréna az *Angol labdarúgószövetség* tulajdonában van. A pályát úgy alakították ki, hogy a futball mellett több más sportág mérkőzéseire is alkalmas legyen.

**Bobby Moore** Wembley Wayre néző szobra a régi Wembley dicsőségére emlékeztet. Az ő kapitánysága alatt lett világbajnok az angol válogatott 1966-ban.





Aki Londonban jár ezt nem hagyhatja ki. A kilátás a **London Eye**-ből bizony megéri az egy óras sorállást is.

Kilátás a magasponttól kelet felé.



A Temzén legközelebbi a 2002-ben megnyitott gyalogoshíd, a Golden Jubilee Bridges. Közvetlen mellette a Hunderford Bridge vasúti híd (1864). A kép közepén a Waterloo Bridge (átépítés után 1942-ben nyitották meg).





Ilyen a kabin belseje. Klimatizált és csak annyi embert engednek be, hogy ne legyen zsúfolt.



Ez a Westminster Bridge. Helyén az eredeti kőhíd 1750-ben készült el. A ma is működő átépített kovácsoltvas hidat 1862-ben fejezték be.

A 135 m magas **London Eye** 1999-ben készült el. Eredetileg csak öt évre kapott működési engedélyt, de az óriási érdeklődést látva hosszútávra is engedélyezték működését.





Séta át a Westminster hídon. A híd az „itt a piros – hol a piros” vállalkozók Mekkája. Amilyen hülyék a turisták, csapatosan bedőlnek, amint azt a saját szememmel láttam.

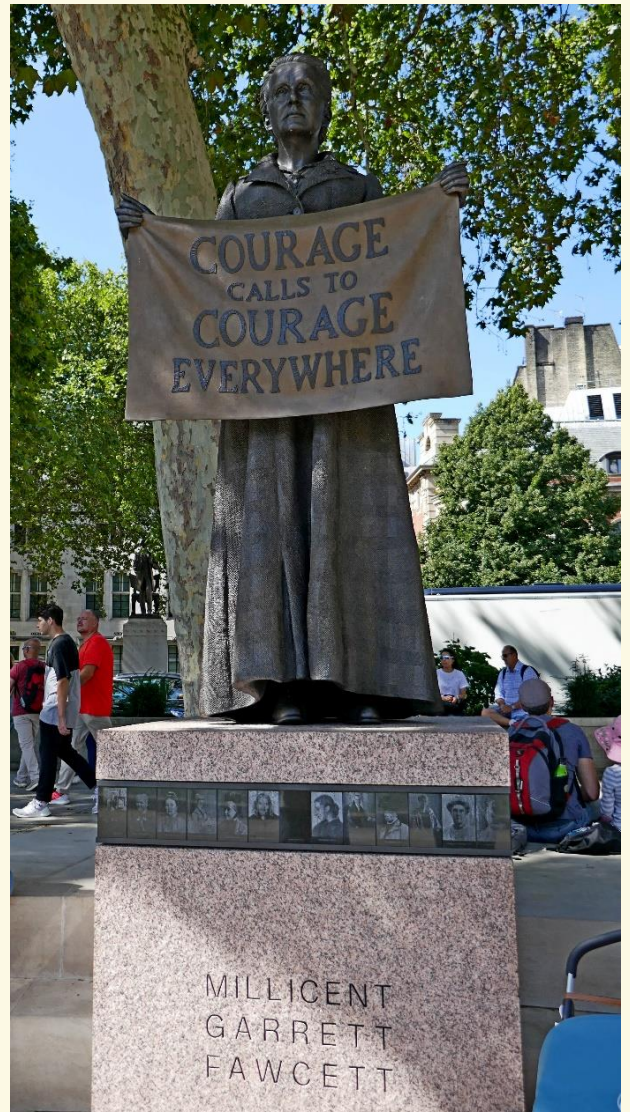
Búcsú söröcske a Westminster egyik kis kocsmájában. Érdekes, hogy a hely asztalok nélküli, mintha csak álló fogyasztásra lennének berendezkedve.



Errefelé az a furcsa szokás, hogy az emberek bent a kocsmában megveszik a sört, majd kiviszik az utcára és beszélgetés közben ott isszák meg. Persze csak jó időben.



Winston Churchill (1874-1965) szobra a Parliament Square-n áll 1973 óta. A Westminster -palotával szemközt álló szobrot Ivor Roberts-Jones készítette.



Millicent Garrett Fawcett (1847-1929) szobra szintén a Parliament Square-n tekinthető meg. A nők szavazati jogáért küzdő bátor asszony alakját Gillian Wearing brit művész formálta meg 2018-ban.

A Parlamenttől visszabandukoltam szállásomra, csomagolás és irány a repülőtér. Bye-bye London!

